



STRATEGIJA RAZVOJA OBČINE

SODRAŽICA

2035

Naročnik: Občina Sodražica
Trg 25. maja 3
1317 Sodražica
mag. Blaž Milavec, župan



Naloga:

Strategija razvoja Občine Sodražica do leta 2035

Izdelovalec: Razvojni center Novo mesto, d. o. o.
Podbreznik 15
8000 Novo mesto
Tel. +386 (0)7 33 72 980
E-pošta: info@rc-nm.si
<https://www.rc-nm.si/>



Fotografija na naslovnici: Janez Kotar

Ilustracije: učenci Osnovne šole dr. Ivana Prijatelja Sodražica

Datum: april 2024

KAZALO

1.	PRISTOP IN METODOLOGIJA	1
2.	OBČINA SODRAŽICA 2035	3
2.1	ANALIZA STANJA.....	4
2.2	SWOT analiza občine – notranja in zunanja analiza, upoštevajoč razvojne in prostorske potenciale ter priložnosti.....	22
2.3	RAZVOJNI IZZIVI.....	25
3.	VIZIJA IN POSLANSTVO – OBČINA SODRAŽICA 2035+	26
3.1	VIZIJA	26
3.2	POSLANSTVO IN VREDNOTE.....	26
4.	RAZVOJNA PODROČJA	27
4.1	SKRIB ZA ČISTO, UREJENO IN ZDRAVO OKOLJE.....	29
4.2	SPODBUDNO OKOLJE ZA RAST IN RAZVOJ OBRTI IN PODJETNIŠTVA	37
4.3	TRAJNOSTNO TURISTIČNO OKOLJE ZA OHRANJANJE NARAVNE IN KULTURNE DEDIŠČINE.....	42
4.4	TRAJNOSTNA MOBILNOST IN PROMETNO UREJENA OBČINA	49
4.5	VKLJUČUJOČA, ZDRAVA IN DRUŽBENO ODGOVORNA SKUPNOST	54
5.	PREGLED RAZVOJNIH CILJEV	60
6.	OKVIRNA FINANČNA OCENA.....	63
6.1	Ocenjena vrednost	63
6.2	Viri financiranja	63
6.3	Ocena indikativne vrednosti	64
7.	NAČRT IZVAJANJA IN SPREMLJANJA	65
8.	PRILOGE	68

NAGOVOR ŽUPANA – Strategiji razvoja občine na pot



Pojem strategija je povezan z načrtovanjem dolgoročnih ukrepov, projektov in programov, s katerimi želimo doseči oz. zagotoviti neke ciljno zastavljene rezultate ali ohraniti obstoječe stanje. Preneseno na področje razvoja občine lahko takšen strateški dokument predstavlja skupek načrtov razvojnih programov za kakšno desetletje ali tudi več. Predvsem pa se v takšnem dokumentu določijo poglobitni cilji, ki jih občina zasleduje pri razvoju, ki ga vodi, usmerja in podpira. S strategijo razvoja občine želimo torej določiti cilje, ki predstavljajo zeleno sliko občine čez določen čas, in skupek ukrepov, s katerimi menimo, da bomo vsaj povečini dosegli zastavljene cilje.

Občina Sodražica se s pripravo strategije razvoja občine pridružuje tistim občinam, ki imajo že sprejet tovrsten dokument. Strategija razvoja občine namreč določa podlago za pripravo in vodenje projektov v dogovorjenem časovnem okviru. Na strateških usmeritvah temeljijo tudi krajšeročni dokumenti, ki jih sprejema občina, predvsem najpomembnejši finančni dokument, to je vsakokratni (letni) proračun občine.

Kljub temu, da se strategijo razvoja občine pri nas sprejema šele četrto stoletje po njeni ustanovitvi, pri čemer je vseeno treba poudariti, da večina občin takšnega dokumenta (še) nima sprejetega, tudi sedaj razvoj občine ni potekal stihijsko. Daleč od tega. Razvoj občine Sodražica se je od začetka vodilo po bolj ali manj jasno začrtani poti – od temeljev navzgor. Glavni poudarek smo dajali osnovni občinski infrastrukturi, kar predstavlja eno najosnovnejših zakonsko določenih nalog občine. Hkrati pa na tem temelji obstoj in razvoj vsake lokalne skupnosti. Urejanje občinske infrastrukture služi najprej že tu živečim prebivalcem, obenem pa omogoča postopno priključevanje novih. Ta cilj smo v dveh desetletjih glede na razpoložljive možnosti kar dobro izpolnili, čeprav delo še zdaleč ni končano. V to smo usmerili praktično vse razvojne možnosti (sredstva, čas in energijo).

To nam je omogočilo tudi relativno dobro ekonomsko socialno stanje občine (prebivalstva in gospodarstva), ki ni terjalo posebnih intervencij. Poleg navedenega, zlasti pa zaradi omejenosti sredstev, smo nekoliko ob strani pustili ostala področja lokalnega življenja, ki pa z novo strategijo razvoja občine dobivajo večji poudarek. Kljub pretežni usmeritvi v gradnjo in razvoj osnovne infrastrukture smo vendarle sprotno zagotavljali in omogočali primerno raven izvajanja lokalnih javnih služb in programov ter krepili družbeno življenje in dogajanje z namenom dviga zavesti in pripadnosti lokalni skupnosti.

Navsezadnje ni nepomembno tudi, da smo za doseganje zadanih ciljev izkoristili predvsem zunanje vire – državne in evropske ter zadolževanje. Sodražica namreč sodi med občine, ki najmanj bremenijo svoje prebivalce in lokalno gospodarstvo, kot npr. pri nadomestilu za uporabo stavbnih zemljišč in komunalnih prispevkih. Žal bo treba v prihodnje zaradi oteženih finančnih razmer na državni ravni za nadaljnji razvoj več prispevati tudi doma. Vsaj toliko kot v sosednjih občinah.

Kakor koli že, sedaj tudi Občina Sodražica dobiva strategijo razvoja občine kot samostojen, formalno napisan in sprejet dokument. Vesel sem, da smo pri pripravi dokumenta sodelovali z našo regijsko razvojno agencijo – Razvojnim centrom Novo mesto, saj gre za ključno institucijo na področju razvoja regije, v katero smo vsaj pri razvojnih vprašanih vključeni tudi mi. Vesel sem tudi, da so se spomladi 2023 vabilu na delavnice in srečanja odzvali številni občani. Kljub temu, da je bila tam izražena marsikatera ideja, ki sicer presega ne le zmožnosti občine, ampak tudi pristojnosti, je bilo iz konstruktivno podanih predlogov in pobud mogoče razbrati osnovna pričakovanja ljudi. Na tem in na analizi stanja ter v skladu in duhu sodobnih razvojnih trendov je tekom leta pripravljalec (RC NM) pripravil osnutek strategije. Na več srečanjih smo ta osnutek skupaj preanalizirali, ga dopolnjevali in spreminjali do ustrezne končne različice. Pred sprejemom oz. podajo v javno razpravo pa jo je obravnaval tudi odbor za razvojne programe. Končni osnutek sprejme občinski svet.

In kakšna je nova strategija razvoja naše občine? Če ta dokument razumemo kot nek temeljni dogovor za razvoj občine v skladu z realno predstavo, kaj lahko zmoremo in dosežemo z upoštevanjem vseh tveganj, ugotovimo, da ne gre za čarobno knjigo, v kateri bodo zapisane formule za čudežno reševanje vseh poznanih in morebitnih težav, ali celo za čarobni zapis, kako do denarja za izpolnitev vseh želja, povezanih z občino. Žal to ni tako. Nasprotno, strategija razvoja občine, tudi naša, je močno zreduciran spisec želja, v okviru katerega so ostale le tiste, ki realno predstavljajo možnost izvedbe ob hkratnem preizkusu resnične potrebnosti oz. smiselnosti ukvarjati se z njimi. Kljub temu ocenjujem, da je naša strategija glede na realne možnosti zmerno ambiciozna in zasleduje ali vsaj poskuša vključevati sodobne razvojne trende, ki jih bomo, hote ali ne, nujno morali upoštevati. Nadaljuje tam, kjer je občina že do sedaj naredila opazne korake naprej, jo v tem potrjuje in podpira pri načrtovanju nadaljnjih korakov. Obenem pa strategija odpira nova področja, na katerih se rojevajo pričakovanja ljudi po napredku, spreminjanju ali vsaj ohranitvi. Takšni sta zagotovo področji kmetijstva, zlasti v luči zagotavljanja lokalne samooskrbe, in turizem. Poleg na ti dve pri nas manj razviti področji, strategija opozarja na številne druge, večje ali manjše težave na različnih področjih, ki tarejo in vznemirjajo naše prebivalce. Temu je dano kar nekaj poudarka, seveda zavedajoč se, da so možnosti uspešnega poseganja občine relativne in omejene. Še zlasti to velja na področjih, ki temeljijo na zasebni, v največji meri poslovni pobudi. Tu se je treba zavedati, da strategija ne prinaša čarobne paličice. Gre le

za spisek nekih ukrepov, ki bi postopoma lahko vzpodbujali k nekim zelenim odločitvam naših ljudi, med katerimi pa so tudi vzpostavljanje primerne okolja.

Naša strategija se uokvirja za dobo več kot desetih let, to je do leta 2035. Zato se pri razvojnih programih, ki niso ravno kratkoročni, ne omejuje na posamezne že vnaprej določene projekte (razen primeroma), ampak dopušča večjo stopnjo odprtosti in prožnosti ter tudi ustvarjalnosti. Strategija razvoja občine prinaša večjo jasnost, preglednost in transparentnost pri odločanju o naših nadaljnjih razvojnih korakih. Določa cilje, ki jih želimo zasledovati, obenem pa podaja določen nabor ukrepov, ki jih načrtujemo, da bomo zelene cilje v čim večji meri lahko tudi dosegli. Pričakovanje ljudi je, da bo strategija odprla nov razvojni val v naši občini, ki bo v večji meri odgovoril na njihove potrebe in želje. V veliki meri je takšno pričakovanje razumljivo in upravičeno. In zato tudi vključeno v njeno vsebino. Strategija v tem oziru predstavlja razvoj, ki tvori rast, gradnjo in urejanje. Skratka »seštevanje«. A v delu strategija zasleduje razvojno pot, ki v želji ohranjanja najvrednejšega tudi omejuje in razgrajuje ali vsaj ohranja sedanje stanje. V tem primeru gre tudi za »odštevanje«. Razumeti sodoben pogled na razvoj nujno terja razumeti tudi načelo manj je več ali vsaj, da je kaj dobro pustiti tudi takšno, kot je, brez nujnega (na silo) poseganja. Ne le pri poseganju v naravni prostor, ampak tudi pri vprašanih tradicije, ohranjanja obrti ali kulturne dediščine ali razvoju lokalne turistične ponudbe. Ravno pri tovrstnih razmislekih se bo pokazala dolgoročna smiselnost in kakovost strategije. Predvsem v luči tveganja, da lahko kje z neoptimalno preišljenimi ukrepi naredimo celo več škode kot koristi.

Občina Sodražica s sprejetjem strategije razvoja občine postaja ena izmed tistih občin, ki so v sodelovanju s strokovnjaki in zainteresirano javnostjo izmed vseh možnih razvojnih poti izluščile najbolj smiselne in verjetne, po kateri naj tečejo razvojni programi v naslednjem desetletju. Občina torej sprejema dokument, ki ji daje podlago za nadaljnje odločitve v posameznih konkretnih primerih ter za pripravo različnih, bolj specifičnih razvojnih in projektnih dokumentacij. Namen strategije je tudi določiti poglobljene cilje, ki jih želimo kot občina doseči. Slednje predvsem v luči nadaljnega zagotavljanja primerne bivalnega in razvojne okolja za njene prebivalce, gospodarstvo in tudi njen prostor kot tak (naravo). Današnji čas je v tej luči zahteven in nepredvidljiv. Upamo, da vsaj v delu, ki dejansko predstavlja okvir pristojnosti občine, naša strategija odgovarja izzivom sedanjega in bližnjega časa, hkrati pa omogoča ustrezno odpornost na morebiti še bolj zahtevno in nepredvideno dogajanje.

mag. Blaž Milavec, župan



VIZIJA OBČINE SODRAŽICA 2035

V neokrnjeni naravi, povezani med seboj, v osrčju suhe robe in tradicije (p)ostati prostor z visoko kulturo bivanja, spodbudno okolje za podjetne in privlačen kraj za obiskovalce.



ZELENA

Skrb za čisto, urejeno in zdravo okolje



KONKURENČNA

Spodbudno okolje za rast in razvoj obrti in podjetništva



PRIVLAČNA

Trajnostno turistično okolje za ohranjanje naravne in kulturne dediščine



DOSTOPNA

Trajnostna mobilnost in prometno urejena občina



ZADOVOLJNA

Vključujoča, zdrava in družbeno odgovorna skupnost

RAZVOJ DOKUMENTA

2023

D
E
L
A
V
N
I
C
E

21. MAREC



PREDSTAVITEV AKTIVNOSTI
ZA PRIPRAVO STRATEGIJE -
OBČINSKI SVET IN ODBORI

13. APRIL



DELAVNICA Z OBČINSKO UPRAVO

10. MAJ



SKUPNA DELAVNICA Z OBČANI

17. MAJ



DRUŽBENE DEJAVNOSTI
IN LOKALNA SKUPNOST

24. MAJ



GOSPODARSTVO IN TURIZEM

31. MAJ



NARAVA, OKOLJE IN MOBILNOST

MAJ-OKTOBER



PRIPRAVA STRATEGIJE



analiza stanja



2 vprašalnika • 32 občanov
• 192 mladih



oblikovanje ciljev in ukrepov



usklajevanja z občinsko upravo

DECEMBER



izdelan dokument -
PREDLOG STRATEGIJE RAZVOJA

JANUAR

2024



KONČNA USKLADITEV
PREDLOGA DOKUMENTA

FEBRUAR

2024



JAVNA OBRAVNAVA

APRIL

2024



SPREJEM STRATEGIJE RAZVOJA
(občinski svet)

1. PRISTOP IN METODOLOGIJA

Način priprave strategije za Občino Sodražica je ključen za vzpostavitev trdnega okvira, ki bo usmerjal naša prizadevanja in cilje v prihodnosti. Ta temelji na naših temeljnih vrednotah in jasni viziji občine, v kateri se osredotočamo na skrb za naše okolje, gospodarstvo, turizem, dostopnost in socialno vključenost. Metodologija, ki smo jo uporabili, je sistematična in participativna ter je temeljila na sodelovanju z različnimi deležniki v občini, da bi skupaj oblikovali uspešno strategijo za prihodnost Sodražice.

Uporabljene metode v procesu izdelave dokumenta:

- statistična analiza stanja,
- socio-ekonomska analiza z analizo SWOT (ocena prednosti, slabosti, priložnosti in tveganj),
- spletni vprašalnik,
- participativno načrtovanje skozi razvojne delavnice,
- fokusni sestanki s strokovnimi službami,
- študije primerljivih okolij za predlaganje primernih ukrepov in projektov.

Prednostno je obravnavanih več ključnih področij za razvoj, med drugim zagotavljanje čistega in zdravega okolja, spodbujanje okolja, ugodnega za gospodarsko rast, ustvarjanje privlačnega okolja za ohranjanje naravne in kulturne dediščine, spodbujanje trajnostne mobilnosti in dobro organiziranih prometnih sistemov ter negovanje vključujoče, zdrave in družbeno odgovorne skupnosti.

V sklopu participativnega in sodelovalnega procesa, ki je vključeval različne deležnike v občini, smo izvedli celovito analizo, da bi razumeli trenutne izzive, priložnosti in trende na vsakem od teh prednostnih področij. Ta pristop temelji na zbranih podatkih, ki omogočajo sprejemanje odločitev in določanje realističnih ciljev.

Lokalno skupnost smo v pripravo strategije vključevali prek štirih tematskih delavnic in dveh vprašalnikov. Prispevki, pomisleki in želje občanov so sestavni del oblikovanja strategije. Poseben pogled na razvoj občine smo pridobili s sodelovanjem učencev OŠ dr. Ivana Prijatelja Sodražica, ki so svoje videnje občine

izrazili prek anketnega vprašalnika. Prav tako smo pregledali dobre prakse in se učili iz uspešnih modelov v podobnih občinah, da bi zagotovili učinkovitost in trajnost naših pobud. Dodano vrednost dokumentu, ki je pred nami, izražajo risbe učencev osnovne šole, ki orisujejo posamezno obravnavano področje razvoja in smo jih uporabili za naslovnice posameznega poglavja.

Če povzamemo, naš pristop k oblikovanju razvojne strategije za Sodražico temelji na sodelovanju, odločanju na podlagi podatkov in vključevanju skupnosti. Z obravnavo teh prednostnih nalog in upoštevanjem metodologije želimo spodbujati sodelujočo občino, ki bo zadovoljila potrebe in želje svojih prebivalcev ter hkrati ohranila svoje naravne in kulturne znamenitosti za prihodnje generacije.

2. OBČINA SODRAŽICA 2035

Strategija razvoja Občine Sodražica do leta 2035 je strateški razvojni dokument občine. Priprava strategij razvoja lokalnih skupnosti zakonsko ni predpisana. Izdelana strategija razvoja občine bo sledila smernicam za pripravo strateških dokumentov, ki vključujejo opredelitev vizije razvoja, ciljev in ukrepov za doseg zastavljenih ciljev.

Strategija razvoja občine bo obravnavala območje občine Sodražica kot celote, vsebinsko pa se bo osredotočila na področja, ki bodo z vodstvom občine določena in potrjena kot prednostna razvojna področja. V strateškem dokumentu se opredeli **področja razvoja** lokalne skupnosti, na katerih bo občina utemeljila svoj nadaljnji razvoj. Za posamezno razvojno področje se opredeli:

- a. **strateške cilje** področja (ključne prioritete razvoja posameznega področja),
- b. nabor indikativnih **projektov/ukrepov** za doseganje ciljev razvoja posameznega področja (z ocenjeno finančno vrednostjo in časovnim okvirom izvedbe),
- c. **kazalnike** merjenja doseganja razvojnih ciljev.

Razvojna vprašanja o gospodarstvu, družbi in okolju so velik izziv za odločevalce, oblikovalce politik ter civilno družbo, ki se z globalizacijo soočajo na vsakem koraku, hkrati pa morajo zagotavljati sposobnost in opremljenost za blažitev motenj na lokalni ravni. Ugotavljajo, da se okolja, še posebej lokalna, ki svoj razvoj načrtujejo strateško, lažje in bolj učinkovito soočajo s spremenjenimi okoliščinami. Osrednja ideja strategije je, da raba prostora in razvoj občine postaneta bolj učinkovita. Utrditev primestnega položaja ob Ribnici in naprej Ljubljani ter zadovoljevanje potreb naraščajočega števila prebivalcev zahtevata nadaljevanje systemskega načina trajnostnega razvoja, s katerim bo Sodražica lahko uresničevala svojo razvojno vizijo. Občina Sodražica je ena manjših slovenskih občin, ki se sooča s podobnim stanjem kot njej primerljive občine: z naraščanjem in staranjem prebivalstva, razpršeno poselitvijo, neenakomerno opremljenostjo s komunalno infrastrukturo ter leži izven glavnega slovenskega cestnega in železniškega koridorja, zato ima kljub relativni bližini dokaj odročno lego.

2.1 ANALIZA STANJA

Tabela 1: Izbrani kazalniki za občino Sodražica, regijo Jugovzhodna Slovenija in državo Slovenijo

Podatki za leto 2022	Občina Sodražica	JV Slovenija	Slovenija
Površina km ² - 1. januar	49	2.675	20.271
Število prebivalcev - 1. julij	2.232	145.879	2.107.007
Gostota naseljenosti - 1. julij	45	54,5	103,9
Živorojeni (na 1.000 prebivalcev)	12,5	10,7	9,0
Umrli (na 1.000 prebivalcev)	13,0	11,2	11,0
Naravni prirast (na 1.000 prebivalcev)	-0,4	-0,4	-2,0
Selitveni prirast (na 1.000 prebivalcev)	9,0	2,5	1,2
Skupni prirast (na 1.000 prebivalcev)	8,5	2,1	-0,9
Povprečna starost prebivalcev - 1. julij	42,4	43,0	43,8
Indeks staranja - 1. julij	105,7	120,2	138,7
Število otrok v vrtcih – šol. leto 2021/2022	147	6.604	85.957
Vključenost otrok v vrtece (% med vsemi otroki, starimi 1-5 let) – šol. leto 2021/2022	87	79,3	81,3
Število učencev v osnovnih šolah - šol. leto 2021/2022	272	14.409	195.414
Število dijakov (po prebivališču) – šol. leto 2021/2022	86	5.113	75.414
Število študentov (po prebivališču) – šol. leto 2021/2022	70	5.309	81.715
Število študentov (na 1.000 prebivalcev) – šol. leto 2021/2022	31	36	39
Število diplomantov (na 1.000 prebivalcev)	5	8	8
Število delovno aktivnih prebivalcev (po prebivališču)	961	64.407	900.262
Stopnja delovne aktivnosti (%)	70,0	69,1	66,7
Povprečna mesečna bruto plača na zaposleno osebo (EUR)	1.670,60	1.981,44	1.969,59
Povprečna mesečna neto plača na zaposleno osebo (EUR)	1.108,41	1.283,81	1.270,30

Število podjetij	201	11.203	211.188
Prihodek podjetij (1.000 EUR)	27.219	8.125.474	137.819.826
Število osebnih avtomobilov (na 1.000 prebivalcev) – 31. december	563	580	564
Povprečna starost osebnih avtomobilov (leta) – 31. december	11,1	10,7	10,6
Komunalni odpadki, zbrani z javnim odvozom (tone)	578	44.414	769.030
Komunalni odpadki, zbrani z javnim odvozom (kg/preb.)	259	304	365

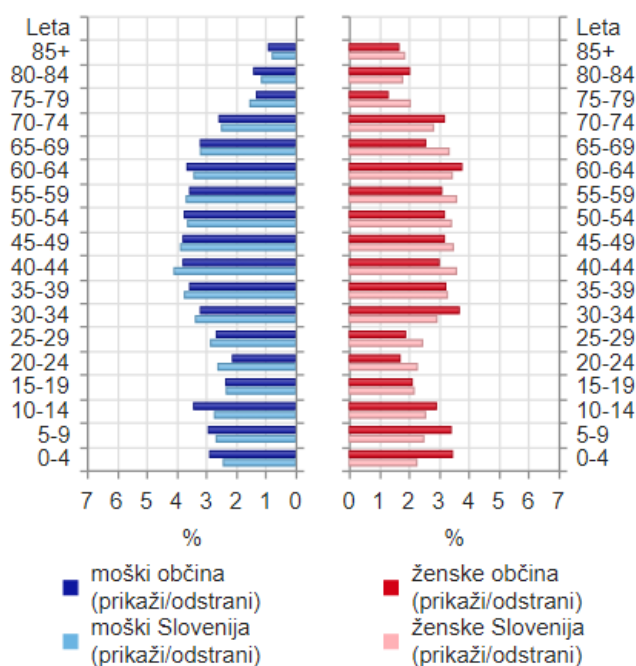
Vir podatkov: SURS in ZRSZ

PREBIVALCI OBČINE – ŠTEVILO NARAŠČA IN SE POČASI STARA

Število prebivalcev se počasi, a vztrajno povečuje. Občina od leta 2018 naprej beleži konstantno rast števila prebivalcev. Naravni prirast na 1000 prebivalcev v občini je bil v letu 2021 negativen, znašal je -0,4 (v Sloveniji -2), kar se je zgodilo prvič v obdobju spremljanja od leta 2008. Pozitiven je bil selitveni prirast na 1000 prebivalcev, znašal je 9 (v Sloveniji 1,2). Do leta 2018 je imela Občina Sodražica negativen selitveni prirast, po letu 2019 pa je ta pozitiven. Skupni prirast je od leta 2018 naprej pozitiven, kar pomeni, da se v občini v povprečju rodi več prebivalcev na leto, kot jih umre, in se vanjo priseli več prebivalcev, kot se jih odseli.

Demografska gibanja v zadnjem 10-letnem obdobju (od leta 2010 dalje) se odražajo predvsem v podaljševanju pričakovanega trajanja življenja, kar neizogibno vodi do staranja prebivalstva. Povprečna starost prebivalstva v občini je bila konec leta 2021 42,3 leta, povprečje v Sloveniji je 43,8 leta. V obdobju od leta 2008 do 2021 se je povprečna starost prebivalcev dvignila z 41,3 na 42,3 leta. V obdobju od leta 2008 do leta 2015 je bila povprečna starost prebivalstva v občini višja od slovenskega povprečja. Od leta 2016 naprej pa je povprečna starost prebivalstva v občini nižja od slovenskega povprečja. Prebivalstvo se ob povečevanju števila mlajša, kar se odraža v indeksu staranja, ki prikazuje razmerje med številom mlajšega in starejšega prebivalstva. Indeks staranja se je od leta 2008, ko je bil 136,2, v letu 2021 zmanjšal na 105,7. To pomeni, da je na 100 oseb, starih med 0 in 14 let, prebivalo 105,7 oseb, starih 65 let ali več (SURs). Na podlagi indeksa staranja se izkazuje, da se povprečna starost prebivalcev občine v povprečju dviga počasneje kot v regiji in celotni Sloveniji.

Slika 1: Prebivalstvena piramida za leto 2021 (deleži)



Vir: NIJZ

GOSPODARSKA AKTIVNOST

V občini Sodražica je v letu 2022 poslovalo 29 gospodarskih družb in 68 samostojnih podjetnikov (za primerjavo: v letu 2021 je poslovalo 28 gospodarskih družb in 67 samostojnih podjetnikov). Gospodarske družbe in samostojni podjetniki so v letu 2022 skupaj zaposlovali (na podlagi delovnih ur) 226 ljudi. Ustvarili so 24,5 milijonov evrov prihodkov od prodaje. Razpolagali so s skoraj 41 milijoni evrov sredstev, kar je 7,5 % več kot leta 2021.

Osnovni podatki poslovanja družb in samostojnih podjetnikov v občini Sodražica v letu 2022 so prikazani v spodnji tabeli.

Tabela 2: Poslovanje GD in samostojnih podjetnikov v občini Sodražica v letu 2022

Gospodarske družbe in podjetniki	Število 2022	Zaposleni*	Prihodki od prodaje v mio EUR	Prihodki na tujih trgih v mio EUR	Sredstva na dan 31.12.2022 v mio EUR
Samostojni podjetniki	68	80	7,99	/	5,2
Mikro družbe	24	50	4,3	1,5	2,7
Majhne družbe	4	69	9,2	5,2	7,7
Srednje družbe	0	0	0	0	0
Velike družbe	1	27	2,9	0,5	25,4
Skupaj GD	29	146	16,48	7,2	35,81
SKUPAJ	97	226	24,48	/	40,99

Vir: Informacija o poslovanju gospodarskih družb in samostojnih podjetnikov v letu 2022 ter analiza trga dela, RC Kočevje Ribnica, junij 2023

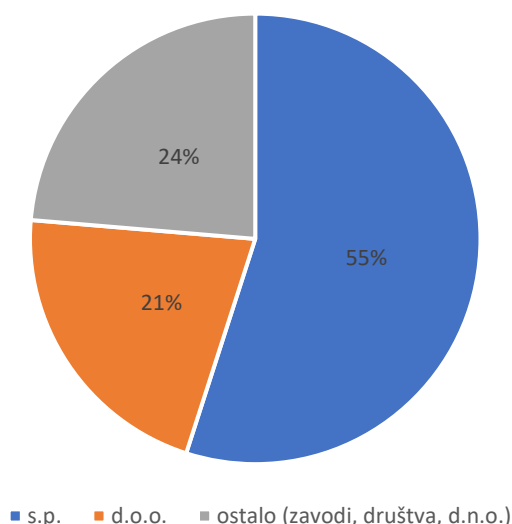
V občini Sodražica je leta 2022 poslovalo 29 gospodarskih družb, kar je ena več kot leta 2021. V primerjavi z letom 2021 se je povečalo le število majhnih družb, in sicer s treh na štiri, število ostalih (mikro in velikih) je ostalo enako. Tudi v letu 2022 v občini Sodražica ni bilo nobene srednje velike družbe. Mikro družbe predstavljajo 82,8 % vseh družb. Podrobna razdelitev je predstavljena v tabeli 2 (na strani 6).

Tabela 3: Primerjava občine Sodražica z JV Slovenijo in Slovenijo

	SLOVENIJA	JV SLOVENIJA	OBČ.SODRAŽICA
število družb	70.071	2.742	29
število zaposlenih v GD (na podlagi del. ur)	535.551	32.744	146
povprečna plača na zaposlenega	2.034 €	2.198 €	1.549 €
neto dodana vrednost na zaposlenega	55.688	67.973	39.634

Vir: Informacija o poslovanju gospodarskih družb in samostojnih podjetnikov v letu 2022 ter analiza trga dela, RC Kočevje Ribnica, junij 2023

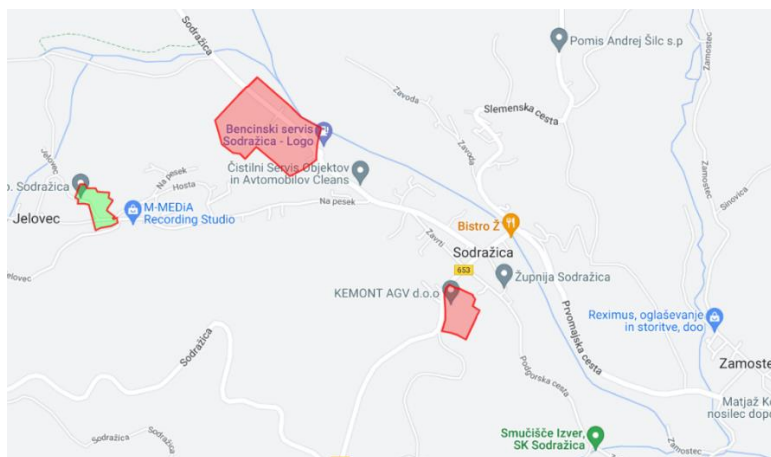
Graf 1: Pravne osebe in s. p. v občini Sodražica



Vir: eBonitete

Velik potencial za razvoj gospodarske dejavnosti v občini predstavlja območje poslovne cone Fibran s površino 88.800 m², ostali coni sta Pesek s površino 16.000 m² in Fragmat s površino 21.300 m². Vse tri cone imajo še nekaj prostih površin za širitve in nova podjetja. Poslovne cone so različno komunalno in infrastrukturno opremljene (Spirit Slovenija, 2020).

Slika 2: Območja poslovnih con v občini Sodražica

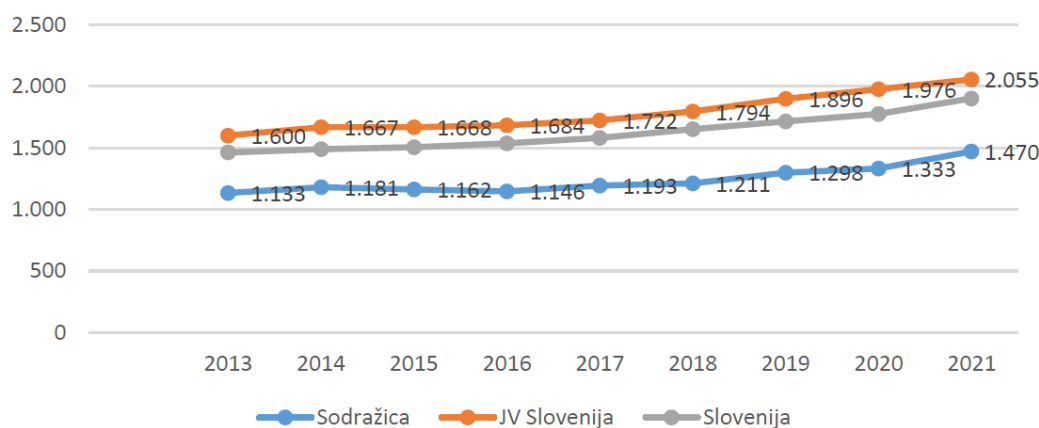


Vir: Spirit Slovenija, 2020

Največ občanov je zaposlenih v industriji, to pa je tudi razlog, da je delež dnevnih migrantov visok, kar je na splošno značilnost celotne regije Jugovzhodna Slovenija. Niti regija niti posamezne občine v regiji (z izjemo Mestne občine Novo mesto) nimajo dovolj delovnih mest, da bi zaposlile vse svoje delovno aktivne prebivalce. Indeks delovne migracije, ki za posamezno teritorialno enoto (občino, regijo) povezuje število delovnih mest s številom delovno aktivnih prebivalcev glede na stalno prebivališče, je za občino Sodražica v letu 2021 znašal 49,7, kar pomeni, da se občina uvršča med tako imenovane pretežno bivalne občine.

Povprečna bruto plača v gospodarskih družbah v občini Sodražica je v letu 2022 znašala 1.549 EUR, kar je 79 EUR oz. 5,4 % več kot leta 2021. Povprečna bruto plača v GD v občini Sodražica je v letu 2022 dosegla 70,5 % povprečne plače v regiji JV Slovenija (2.198 EUR) in 76 % povprečne slovenske plače (2.034 EUR). Grafikon prikazuje razkorak med povprečno plačo v občini Sodražica in povprečnimi plačami v regiji ter državi.

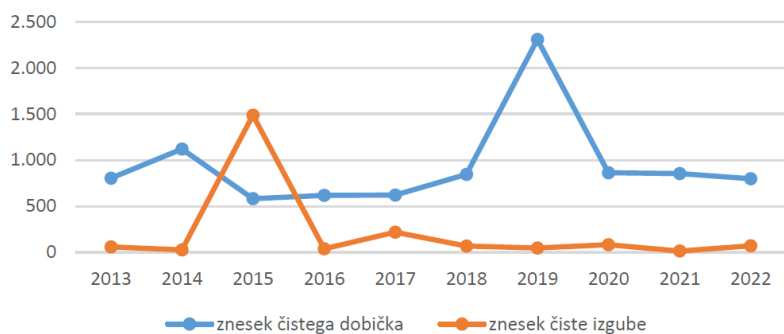
Graf 2: Primerjava povprečnih plač v gospodarskih družbah



Vir: Informacija o poslovanju gospodarskih družb in samostojnih podjetnikov v letu 2022 ter analiza trga dela. RC Kočevje Ribnica, junij 2023

18 od 29 gospodarskih družb je v letu 2022 poslovalo z dobičkom. Ustvarile so 797.000 EUR čistega dobička (56.000 EUR oz. 6,6 % manj kot v letu 2021). 10 družb je poslovalo z izgubo (to je 5 družb več kot l. 2021). Znesek čiste izgube teh družb je bil 71 tisoč evrov. Neto čisti rezultat gospodarskih družb v občini Sodražica je bil zopet pozitiven. Gibanje zneskov čistega dobička in čiste izgube prikazuje spodnji grafikon.

Graf 3: Znesek čistega dobička in čiste izgube gospodarskih družb v občini Sodražica v letih 2013–2022

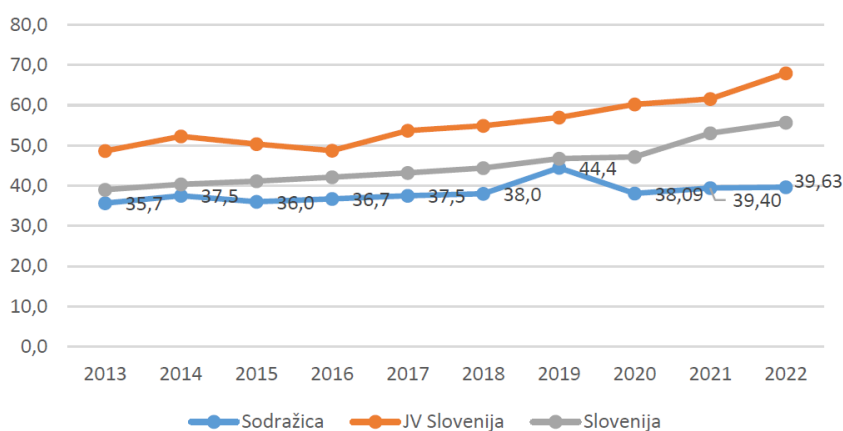


Vir: Informacija o poslovanju gospodarskih družb in samostojnih podjetnikov v letu 2022 ter analiza trga dela, RC Kočevje Ribnica, junij 2023

V občini Sodražica je bila v letu 2022 neto dodana vrednost na zaposlenega (NDV) v gospodarskih družbah 39.634 EUR, kar predstavlja 0,7-odstoten dvig glede na preteklo leto, ko je NDV na zaposlenega znašal 39.372 EUR. NDV na zaposlenega v občini Sodražica je v letu 2022 dosegel 58,3 % NDV na zaposlenega v regiji JV Slovenija in 71 % NDV na zaposlenega v Sloveniji.

Grafikon prikazuje razkorak med NDV na zaposlenega v občini Sodražica v primerjavi z regijo in državo v posameznih letih, pri čemer je opazno očitno zmanjševanje razkoraka v letu 2019, nato pa ponovno povečevanje.

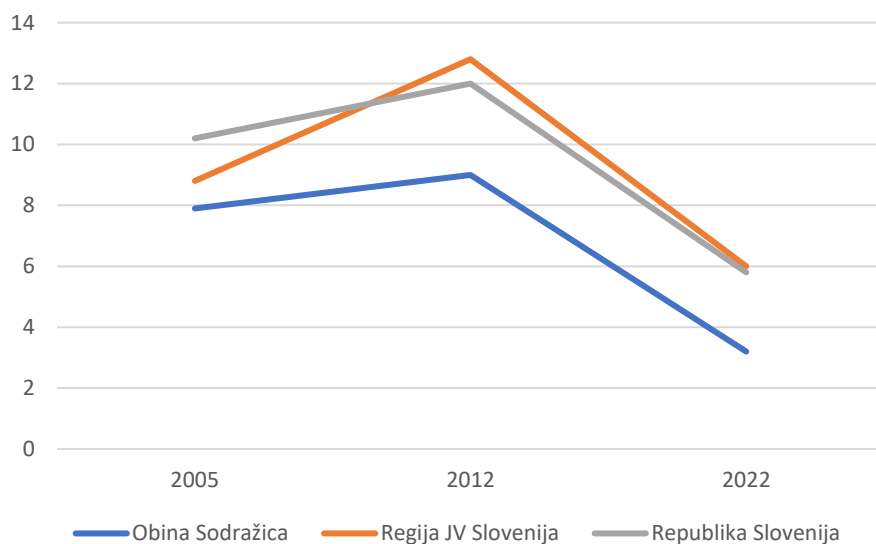
Graf 4: Primerjava neto dodatnih vrednosti na zaposlenega v občini Sodražica z JV Slovenijo in Slovenijo – gibanje neto dodane vrednosti na zaposlenega



Vir: Informacija o poslovanju gospodarskih družb in samostojnih podjetnikov v letu 2021 ter analiza trga dela, RC Kočevje Ribnica, junij 2022

Občina Sodražica beleži zelo nizko povprečno letno stopnjo brezposelnosti. V letu 2022 je znašala zgolj 3,2 % v primerjavi z regijo JV Slovenija, ki je v istem obdobju beležila 6-odstotno brezposelnost, in Republiko Slovenijo, ki je beležila 5,8-odstotno brezposelnost (Zavod RS za zaposlovanje).

Graf 5: Povprečna letna stopnja brezposelnosti



Vir: SURS

PODPORNO OKOLJE ZA RAZVOJ GOSPODARSTVA, OBRTI IN PODJETNIŠTVA

Razvoj gospodarstva prinaša možnosti odpiranja novih delovnih mest, več prihodkov podjetij, s tem povezanih več davčnih prihodkov za kolektivno (družbeno) in posamično potrošnjo ljudi, kar vse vpliva na splošno blaginjo in življenje v državi, regiji, občini. Zaradi teh dejstev si država in lokalna okolja (regija, občine) prizadevajo spodbujati razvoj podjetništva, omogočajo in razvijajo različne razvojne spodbude ter vzpostavljajo različne ekosisteme, razvojne modele, ki jih z mehanizmi podpornega okolja za podjetništvo implementirajo v prostor.

V regiji Jugovzhodna Slovenija je podporno okolje za razvoj podjetništva dobro razvito. Vsi, ki v občini razvijajo podjetniške ideje (potencialni podjetniki), poslujejo, vlagajo, zaposlujejo ali odpirajo nova podjetja, lahko koristijo storitve podpornega okolja. Podporno okolje v subregiji Kočevsko izvajata tudi Podjetniški inkubator Kočevje in RC Kočevje Ribnica. Slednji predvsem prek pristopa CLLD – LAS Po poteh dediščine od Idrije do Kolpe.

Podjetjem in podjetnikom v občini je na voljo SPOT točka (Slovenska poslovna točka), ki deluje v okviru Razvojnega centra Novo mesto, skupaj s konzorcijskimi partnerji: Razvojni center Kočevje Ribnica, RIC Bela krajina, Območna obrtno-podjetniška zbornica Novo mesto. SPOT točka ponuja celovit sistem podpornih in

brezplačnih storitev države za poslovne subjekte (informacije in elektronske storitve za poslovanje, registracije podjetij s pomočjo svetovalca, podjetniško svetovanje in regionalno povezovanje, pomoč izvoznikom in naložbenikom).

Pomemben segment pomoči gospodarstvu predstavljajo različne sheme finančnih pomoči, ki so gospodarskim subjektom v občini na voljo v okviru Garancijske sheme za Dolenjsko (posojila in garancije za posojila z ugodnimi obrestnimi merami) in Regijske štipendijske sheme za Dolenjsko (RŠS Dolenjska). RŠS Dolenjska je model sofinanciranja kadrovske štipendije v regiji, ki temelji na partnerstvu med delodajalci, nosilcem regijske štipendijske sheme oz. štipenditorjem (Razvojni center Novo mesto) in državo (Ministrstvo za delo, družino in socialne zadeve ter Javni sklad za razvoj kadrov in štipendij) in podjetjem nudi do 50 % sredstev za štipendije, dijakom in študentom pa finančno pomoč tekom izobraževanja ter zaposlitev pri delodajalcu po končanem šolanju

V okviru programa Podjetno nad izzive – PONI JV Slovenija se spodbuja in podpira razvoj novih podjetnikov. S programom se svetovalno, mentorsko ter finančno podpira posameznike, ki se na podjetniško pot šele odpravljajo. Program se je izvajal do junija 2023 in se nadaljuje tudi v novem programskem obdobju do leta 2029.

Svojo mrežo storitev za pomoč gospodarstvu in razvoju podjetništva gospodarskim družbam v občini nudijo tudi gospodarska združenja, in sicer Gospodarska zbornica Slovenije ter Območna obrtno-podjetniška zbornica Ribnica.

KMETIJSTVO – PRILOŽNOST ZA DVIG SAMOOSKRBE IN POVEZOVANJE S TURISTIČNO PONUDBO

Občina Sodražica v svoji geografski velikosti zavzema površino 4.950 ha. Po podatkih Zavoda za gozdove je gozdne površine 68 %, kar predstavlja 3.360 ha, 3 % površine (oz. 148,50 ha) predstavljajo površine poselitve in 29 % (oz. 1.441,50 ha) kmetijska zemljišča.

V občini Sodražica je bilo leta 2020 registriranih 152 kmetijskih gospodarstev, kar je 4,8 % več kot leta 2000. V tem obdobju so kmetijska gospodarstva povečala kmetijska zemljišča v uporabi za 2,2 %. Skupno tako obdelujejo 787 ha kmetijskih zemljišč (leta 2020), v pretežnem delu travnike, le na majhnem delu njivskih površin so poljščine in vrtnine za samooskrbo gospodinjstev.

Tabela 4: Raba zemljišč

Raba/delež od vseh zemljišč	2000	2010	2020
Delež kmetijskih zemljišč v uporabi glede na celotno površino občine	15,6	14,8	16
Delež površine njiv glede na kmetijsko zemljišče v uporabi	2,1	1,8	1,7
Delež površine trajnih travnikov in pašnikov glede na kmetijsko zemljišče v uporabi	95,7	97,3	96,5
Delež površine trajnih nasadov glede na kmetijsko zemljišče v uporabi	2,2	1	1,9

Vir: SURS

Na kmetijskem gospodarstvu so v občini v letu 2020 redili 210 glav velike živine (180 manj kot leta 2000). Število glav velike živine (GVŽ) na kmetijskih gospodarstvih v obdobju od leta 2000 do 2020 pada, in sicer če so v letu 2000 v povprečju na kmetijskem gospodarstvu redili 2,7 GVŽ, so jih v letu 2020 le še 1,4. Prav tako pada število kmetijskih gospodarstev, ki redijo GVŽ, od 143 v letu 2000 do le še 59 leta 2020.

V povprečju je delovna sila na kmetijskem gospodarstvu leta 2000 prispevala 0,84 polnovredne delovne moči (vložek dela v kmetijstvu), leta 2010 pa le še 0,37 polnovredne delovne moči, kar govori o skromni delovni sili na kmetijah v občini.

Tabela 5: Kmetijska gospodarstva, kmetijska zemljišča, polnovredna delovna moč, število glav velike živine

Leto	Št. kmetijskih gospodarstev (KMG)	Kmetijska zemljišča v uporabi, ha	Polnovredne delovne moči	Št. glav velike živine (GVŽ)	Št. KMG, ki redijo GVŽ	Št. GVŽ na KMG
2000	145	770	121	390	143	2,7
2010	163	734	60	244	97	1,5
2020	152	787	/ (ni podatka)	210	59	1,4

Vir: SURS

Po velikosti po podatkih SURS prevladujejo kmetijska gospodarstva, ki obdelujejo od 2 do 5 ha kmetijskih zemljišč (50,6 % vseh kmetijskih gospodarstev v letu 2020), sledijo kmetijska gospodarstva, ki obdelujejo nad 5 in do 10 ha kmetijskih zemljišč (21 %), in kmetijska gospodarstva z obdelovalnimi površinami kmetijskih zemljišč do 2 ha (16,4 %). Število kmetijskih gospodarstev, ki obdelujejo 10 ha in več kmetijskih zemljišč, je v letu 2020 naraslo na 18, v letu 2000 je bilo takih gospodarstev 13.

Pomembno vlogo v življenju ljudi ima gozd s svojimi ekološkimi, socialnimi in proizvodnimi funkcijami. Gospodarjenje z gozdovi nadzira Zavod za gozdove

Slovenije, OE Kočevje. Celotna površina območja meri 117.997 ha, od tega gozd pokriva kar 91.572 ha, na sodraškem pa 3.318 ha. Na območju OE Kočevje prevladujejo državni gozdovi s površino 53.702 ha, zasebnih gozdov je 37.655 ha. Na sodraškem je 97,7 % zasebnih gozdov, 1,4 % državnih in 0,9 % gozdov lokalnih skupnosti (ZGS, 2021). Na območju OE Kočevje je 13.451 lastnikov gozdov, povprečna velikost zasebne gozdne posesti je 2,8 ha. 1.436 km cest ter 7.571 km vlak odpira gozdove tega območja. Glavne graditeljice sestojev na območju so bukev, smreka in jelka, ki gradijo čiste in tudi mešane sestoje. Lesna zaloga gozdov območja se v zadnjih desetletjih stalno povečuje. Značilne so velike razlike med gozdovi v nastajanju in naravno ohranjenimi gozdovi z optimalnimi lesnimi zalogami. Opazno upada delež iglavcev, največ zaradi sušenja jelke. Za Kočevsko so značilni dinarski jelovo-bukovi in bukovi gozdovi, ki skupaj pokrivajo kar 65 % gozdne površine, ter obsežne zaraščajoče površine - gozdovi v nastajanju (9.700 ha), ki so nastali zaradi opuščanja kmetijske rabe.

Pomemben segment za zagotavljanje prehranske varnosti in čim višje stopnje samooskrbe za prehrano prebivalstva občine predstavlja poljedelstvo. Razvoj poljedelstva in zelenjadarstva se spodbuja na območjih, kjer so naravne danosti za to dejavnost primerne. Kjer je teren manj primeren, se spodbuja sonaravne oblike poljedelstva.

Pomemben segment za izboljšanje dohodkovnega položaja kmetij in zagotavljanje ter ustvarjanje novih delovnih mest na kmetiji predstavljajo dopolnilne dejavnosti, ki jih na kmetiji lahko izvajajo nosilci ali člani kmetije. Sodražica z okolico je imela že v preteklosti in ima še danes največ »suhorobarjev«, izdelovalcev lesenih predmetov. Občina Sodražica je od leta 2005 nosilec ene redkih in zato toliko bolj dragocenih geografskih označb v Sloveniji »Ribniška suha roba«, ki povezuje občine Sodražica, Ribnica, Kočevje, Loški Potok, Velike Lašče, Dobropolje in Bloke.

Z ustanovitvijo In situ, Rokodelske zadruge Sodražica, z. o. o., socialno podjetje, 1. julija 2021 povezujejo ter razvijajo rokodelske in lesno predelovalne dejavnosti v regiji za boljši položaj njenih članov in večjo prepoznavnost okolja, v katerem delujejo.

TURIZEM

Turizem je gospodarska panoga, ki pušča sledi v prostoru, v katerem se pojavlja, v dejavnostih, ki sodelujejo pri njegovem razvoju, in na ljudeh, ki sooblikujejo turistično ponudbo. Turizem zagotovo pospešuje gospodarski razvoj, vpliva na okolje, ohranjanje naravne in kulturne dediščine, življenje domačinov, zato je potrebno previdno načrtovanje in udejstvovanje turističnih dejavnosti. Sodobna težnja v razvoju turizma je usmeritev v takšne oblike, ki omogočajo trajnostni

oziroma sonaravni razvoj turističnih območij, kar pomeni, da ohranja okolje in naravne vire za prihodnost, je usklajen in uravnotežen z naravnimi razmerami.

Turizem v občini Sodražica temelji na naravnih in kulturnih znamenitostih. Med naravnimi so še posebej izpostavljeni soteska Kadice in potok Bistrica, Kranjski jeglič, Travná gora, ribnik Smrekovec in Velb. Posebnost območja je rjavi medved, saj se občina nahaja v osrednjem območju medveda. Pri nastanku kulturne dediščine so imeli sodraški ljudje pomembno vlogo. Že v rimskih časih je bilo kar nekaj poti, ki so prekrizale to območje, v starem veku pa je rimska vojaška cesta peljala z Blok skozi Sodražico v Ribnico, kjer se še danes nahajajo ostanki rimskega zapornega zidu v dolžini skorajda celega kilometra. O povezanosti ljudi z vero govori tudi bogata sakralna dediščina (spletna stran Občine Sodražica).

Tu se nahajajo veliko cerkva z romarskimi destinacijami, ostanki rimskega zidu, ki je branil imperij pred nasilno naseljujočimi ljudstvi, in muzej, ki prikazuje življenje suhorobarske družine v prejšnjem stoletju. Za aktivne obiskovalce je pozimi poskrbljeno s smučiščem, v ostalih sezonah pa s številnimi pohodnimi in kolesarskimi potmi po lokalnih hribovitih področjih in planotah. Te vas bodo popeljale tudi po domovini rjavega medveda, ki se bori za preživetje in sožitje z ljudmi, ter do ribnika Smrekovec (spletna stran Občine Sodražica).

Posebnost občine so še tradicionalni Psoglavski dnevi. Gre za tridnevni dogodek, ki vključuje glasbo, zabavo, šport, igro in predstavitev suhorobnih obrti.

Število prihodov turistov in prenočitev, ki jih na ravni občin meri Statistični urad RS, je v vseh zabeleženih letih zanemarljivo malo, zato verodostojne ocene vpliva števila turistov na razvoj turistične dejavnosti v občini ni možno podati. Po podatkih Ajpesa je bilo na dan 31. 12. 2022 v občini registriranih 5 izvajalcev nastanitvene dejavnosti, ki so skupaj zagotavljali 36 ležišč (SURs).

DRUŽBENA INFRASTRUKTURA IN SOCIALNA OSKRBA PREBIVALSTVA

Družbeno infrastrukturo v občini Sodražica zagotavljajo storitve vzgoje in izobraževanja, športa, zdravstva, socialnega varstva, javne uprave ter kulture. Glede na rast števila prebivalcev, ki ga zaznamuje predvsem selitveni prirast, je pričakovati povečanje povpraševanja po storitvah vzgoje in izobraževanja za najmlajše prebivalce. Predšolska vzgoja se izvaja v vrtcu v Sodražici, v katerega je vpisanih 87 % vseh otrok med 1. in 5. letom starosti v občini. V osnovno šolo je vpisanih 272 učencev. Srednjih ali ostalih šol višjega nivoja v Sodražici ni.

V Sodražici deluje Zdravstvena postaja Sodražica, ki organizacijsko spada pod Zdravstveni dom Ribnica. V okviru svojega delovanja zagotavljajo splošno in zobozdravstveno ambulanto ter patronažno službo.

V občini Sodražica deluje enota zavoda Prizma Ponikve, katerega ustanovitelj je Ministrstvo za delo, družino, socialne zadeve in enake možnosti. Zavod Prizma je poseben socialno varstveni zavod, namenjen institucionalnemu socialnemu varstvu mlajših in odraslih oseb z motnjo v telesnem ali duševnem razvoju, socialno varstvenim programom, pomoči posamezniku in družini ter izvajanju zdravstvenih storitev, ki jih ne opravljajo zdravniki (zdravstvena nega, fizioterapija, delovna terapija).

Območje občine Sodražica z izvajanjem dejavnosti socialno varstvenih storitev pokriva Center za socialno delo osrednja Slovenija – zahod, enota Ribnica. Področja dela CSD so varstvo otrok in družine, varstvo odraslih, materialne pomoči in socialnovarstvene storitve. CSD na območju občine Sodražica med drugim izvaja storitev pomoč na domu, ki jo sofinancira občina in je namenjena pretežno starejšim osebam, ki živijo na svojem domu, vendar se zaradi bolezni ali drugih težav, povezanih s starostjo, ne morejo več v celoti oskrbovati ali negovati sami. Ocena CSD je, da se število oskrbovancev v različnih socialnovarstvenih zavodih v Sloveniji iz občine Sodražica giblje okoli 20, približno toliko jih tudi koristi storitev pomoč na domu.

NIJZ spremlja kazalnike zdravja v občini. Med ključnimi ugotovitvami za leto 2023 lahko zasledimo:

- **Zdravstveno stanje in umrljivost**

Bolniška odsotnost delovno aktivnih prebivalcev je trajala povprečno 22,9 koledarskega dne na leto, v Sloveniji pa 19,4 dneva. Delež oseb, ki prejemajo zdravila zaradi povišanega krvnega tlaka, je bil blizu slovenskemu povprečju, za sladkorno bolezen velja enako. Stopnja bolnišničnih obravnav zaradi srčne kapi je bila 1,7 na 1000 prebivalcev, starih od 35 do 74 let, v Sloveniji pa 2,0. Pri starejših prebivalcih občine je bila stopnja bolnišničnih obravnav zaradi zlomov kolka 6,9 na 1000 prebivalcev, v Sloveniji pa 6,4. Delež uporabnikov pomoči na domu je bil višji od slovenskega povprečja. Stopnja umrljivosti zaradi samomora je bila 43 na 100.000 prebivalcev, v Sloveniji pa 18.

- **Dejavniki tveganja za zdravje in preventiva**

Telesni fitnes otrok je bil blizu slovenskemu povprečju. Stopnja bolnišničnih obravnav zaradi poškodb v transportnih nezgodah je bila 1,6 na 1000 prebivalcev, v Sloveniji pa 1,1. Delež prometnih nezgod z alkoholiziranimi povzročitelji je bil blizu slovenskemu povprečju. Odzivnost v Program Sviti - presejanje za raka debelega črevesa in danke - je bila 68,1 %, v Sloveniji pa 63,4 %. Presejanost v Programu Zora - presejanje za raka materničnega vratu - je bila 73,2 %, v Sloveniji pa 71,7 %.

Tabela 6: Zdravje v občini Sodražica

Barve in oblike oznak pomenijo: ▲ Zelena – občina je statistično značilno boljše od povprečja preostale Slovenije. ■ Modra – občina je statistično značilno različna od povprečja preostale Slovenije, zelenega gibanja kazalnika ni mogoče enoznačno določiti. ▼ Rdeča – občina je statistično značilno slabša od povprečja preostale Slovenije. ● Rumena – občina se statistično značilno ne razlikuje od povprečja preostale Slovenije. ○ Beta – vrednost izbranega kazalnika zaradi majhnosti opazovane populacije (majhnega števila primerov) ni zanesljiva.

Kazalnik	Občina	UE	Regija	SLO	Enota	Manj od povprečja	Več od povprečja
Prebivalci in skupnosti							
11 Razvitost občine	1,07	/	/	1,00	indeks		
12 Prirast prebivalstva	8,5	3,5	2,1	-0,9	%		
13 Starejše prebivalstvo (nad 80 let)	6,0	6,3	5,4	5,5	%		
14 Osnovno izobraženi odrasli (OŠ ali manj)	13,9	12,4	14,8	12,7	%		
15 Stopnja delovne aktivnosti	68,9	70,1	68,5	66,1	%		
Dejavniki tveganja							
21 Telesni fitnes otrok	42,7	49,5	. ⁵	43,7	indeks		
22 Prekomerna prehranjenost otrok	33,3	31,7	. ⁵	28,7	%		
25 Poškodovani v transportnih nezgodah	1,6	1,6	1,2	1,1	sss/1000		
26 Prometne nezgode z alkoholiziranimi povzročitelji	9,2	9,9	9,6	8,5	%		
213 Dostop do varnih kolesarskih in sprehajalnih poti	88,0 ^m	92,4	96,3	97,5	%		
214 Sodelovanje pri odločitvah skupnosti	55,4 ^m	57,4	54,2	50,8	%		
Preventiva							
31 Odzivnost v Program Svit	68,1	67,9	66,1	63,4	%		
32 Presejanost v Programu Zora	73,2	71,1	70,8	71,7	%		
34 Presejanost v Programu DORA	81,2	78,5	80,1	78,0	%		
Zdravstveno stanje							
42 Bolniška odsotnost	22,9	22,5	20,8	19,4	dnevi		
4.3 Astma pri otrocih in mladostnikih (0-19 let)	0,0	0,4	0,3	0,5	sss/1000		
4.4 Bolezni, neposredno pripisljive alkoholu (15 let in več)	0,6	1,2	1,5	1,7	sss/1000		
4.5 Prejemniki zdravil zaradi sladkorne bolezni	5,7	5,4	5,5	5,4	sss/100		
4.6 Prejemniki zdravil zaradi poviš. krvnega tlaka	21,9	21,2	24,5	22,4	sss/100		
4.7 Prejemniki zdravil proti strjevanju krvi	12,2	11,8	12,2	11,9	sss/100		
4.8 Srčna kap (35-74 let)	1,7	1,6	1,9	2,0	sss/1000		
4.9 Možganska kap (35-84 let)	1,7	2,2	2,5	2,4	sss/1000		
4.10 Novi primeri raka	470	513	550	569	sss/100.000		
4.15 Novi primeri raka debelega črevesa in danke	23	51	65	64	sss/100.000		
4.16 Novi primeri raka pljuč	87	84	71	70	sss/100.000		
4.17 Novi primeri raka dojke	113	71	125	129	sss/100.000		
4.19 Novi primeri raka želodca	13	25	21	22	sss/100.000		
4.11 Zlom kolka pri starejših prebivalcih (65 let in več)	6,9	6,6	6,4	6,4	sss/1000		
4.12 Prejemniki zdravil zaradi duševnih motenj	14,7	13,7	14,9	14,5	sss/100		
4.13 Pomoč na domu	2,2	1,9	1,3	1,7	%		
4.20 Oviranost pri vsakodnevni skrbi zase	3,4 ^m	3,7	3,9	6,6	%		
4.14 Klopni meningoencefalitis	55,3	36,9	7,0	7,3	sss/100.000		
Umrljivost							
5.1 Umrljivost po stalnem bivališču	951	978	976	933	sss/100.000		
5.2 Umrljivost zaradi bolezni srca in ožilja (0-74 let)	48	73	70	69	sss/100.000		
5.3 Umrljivost zaradi vseh vrst raka (0-74 let)	145	173	154	151	sss/100.000		
5.6 Umrljivost zaradi raka pljuč (0-74 let)	43	55	40	38	sss/100.000		
5.7 Umrljivost zaradi samomora	43	22	19	18	sss/100.000		

Legenda: / kazalnik na tej administrativni ravni ni smiselni; sss: starostno standardizirana stopnja na 100, 1.000 ali 100.000 prebivalcev, na slovensko populacijo 17.2014; ⁵: spremerjen izračun po stalnem bivališču namesto po običajnem je popisjen v "Opis kazalnikov" v dokumentu "Metodološka pojavnika" na spletni strani; ^m: Opozorilo: Podatki niso na voljo za vse občine zaradi ukrepov za omejevanje covid-19 epidemije; ^o: Podatki temeljijo na statističnem modelu; ^o: Podatka za izbrano občino, UE oz. statistično regijo ni mogoče prikazati, ker meritve v nekaterih občinah zaradi pandemije niso bile opravljene.

Vir: NIJZ, 2023

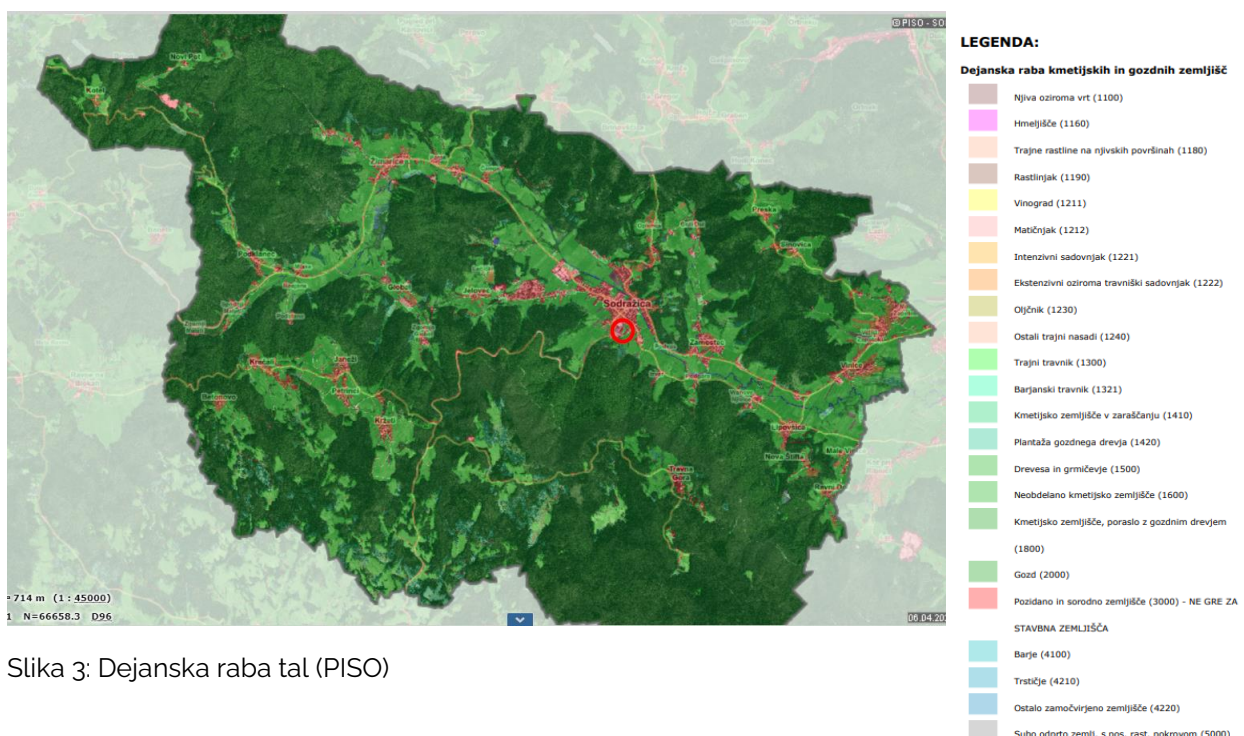
Športne, kulturne in rekreacijske dejavnosti predstavljajo pomemben element vključujoče družbe, ki omogoča bivanje v zdravem okolju. V občini Sodražica deluje veliko društev, tako na področju športa, kulture, turizma, varstva pred naravnimi nesrečami (gasilska društva) kot tudi na področju skrbi za starejše. Športna dvorana Sodražica je namenjena športnim dejavnostim, prireditvam in drugim dogodkom.

Občina Sodražica želi v prihodnje še okrepiti delovanje društev (lokalnih nevladnih organizacij) z izboljšanjem prostorskih pogojev, saj načrtuje za stalne društvene prostore preurediti del obstoječe stavbe občine v Sodražici (po premestitvi občinske uprave v nove prostore za Krekovem domu) in zgraditi večnamenski medgeneracijski dom v Žimaricah.

OKOLJE IN PROSTOR

Za občino je značilna razmeroma razpršena poselitev po celotnem območju. Po delitvi kmečkih naselij sta na sodraškem območju razvita dva tipa gručastih vasi: predalpski tip, za katerega so značilni gručasto razporejeni objekti ob prometnici, in kraški tip, za katerega je značilna sklenjena postavitvev hiš (Rebernik, 2011). Občina ima eno večje poselitveno središče, in sicer razmeroma urbanizirano naselje Sodražica. Večji naselji sta še Zamostec in Žimarice z več kot 200 prebivalci. Naselje Sodražica opravlja upravno vlogo občinskega središča. V omrežju naselij se krepí tudi vloga lokalnih središč Zamostec in Žimarice. Ostala naselja imajo podeželski značaj, kjer se stanovanjska gradnja in kmetijska gospodarstva dopolnjujejo. Skupaj je v občini Sodražica 23 naselij.

Poselitev se ohranja v okviru obstoječih naselij, razvojne možnosti se dopuščajo v dolini ob Bistrici. Razvoj poselitve se v pretežni meri usmerja v občinsko središče – lokalno središče v Sodražici, poselitvene možnosti so še v naseljih Zamostec, Zapotok in Žimarice. Za naselje Sodražica je načrtovana priprava urbanističnega načrta, kar podpira tudi prirast prebivalcev in širjenje vplivnega območja Ljubljane. Po podatkih OPN-ja za podrobnejše namenske rabe: stanovanjske površine, površine podeželskega naselja, površine počitniških hiš, površine razpršene poselitve, osrednja in druga območja centralne dejavnosti, je največ možnosti za nadaljnjo širitev v naselju Sodražica. Širitev se umešča na območja obstoječe poselitve z že vzpostavljeno osnovno infrastrukturo, manj vredna in za kmetijsko pridelavo manj primerna območja ter območja, ki niso del naravovarstvenih režimov ali poplavnih območij. Pri tem se upošteva smernice, podane s strani nosilcev urejanja prostora.

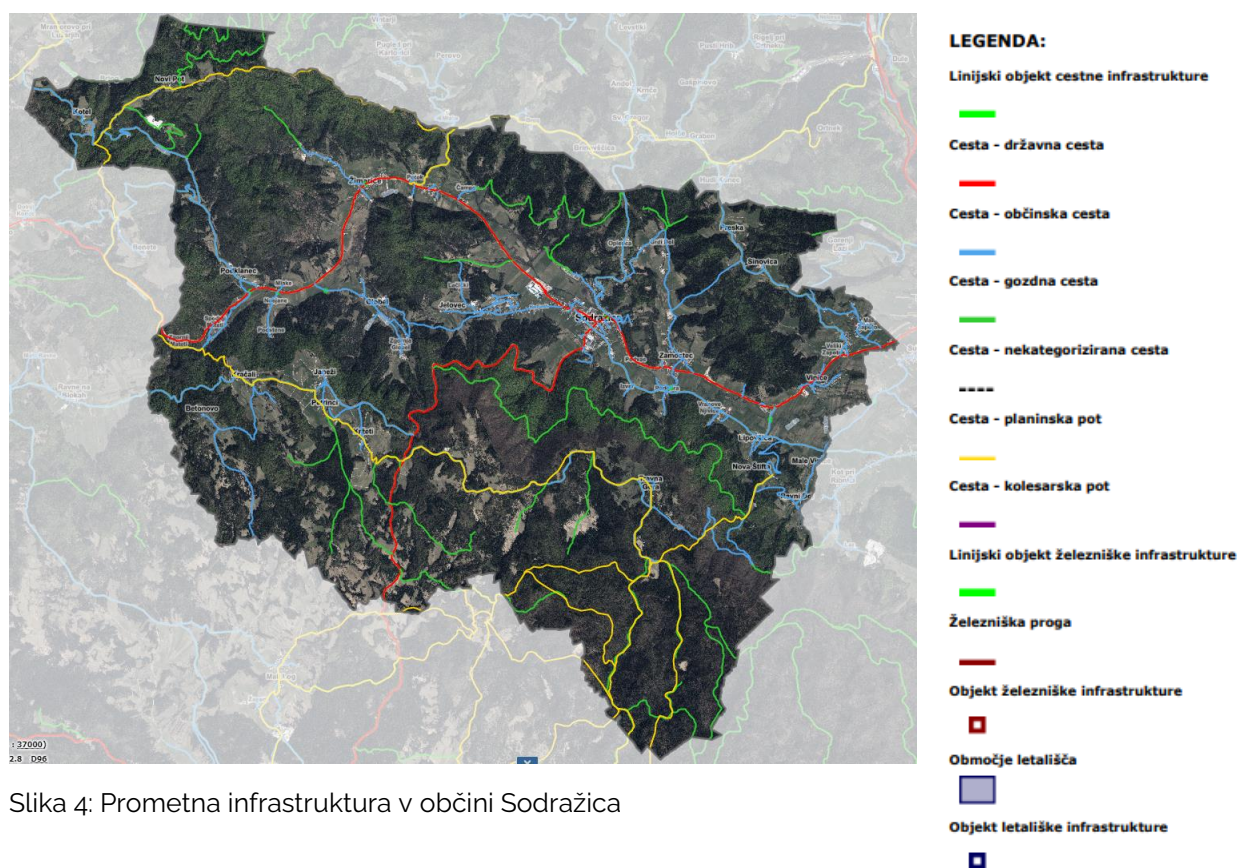


Slika 3: Dejanska raba tal (PISO)

Občina Sodražica leži izven glavnega slovenskega cestnega in železniškega koridorja, zato ima kljub relativni bližini dokaj odročno lego. Od prestolnice Slovenije Ljubljane je oddaljena 45 km, od drugih večjih regijskih središč, kot sta Kočevje in Cerknica, pa manj kot 30 km.

V občini Sodražica je 18.223 m državnih cest na treh odsekih, BL. POLICA-SODRAŽICA, SODRAŽICA-ŽLEBIČ in SODRAŽICA-HRIB. Občina Sodražica ima 82.947 m javnih cest (Sektor za evidence o cestah, informatiko in arhiv).

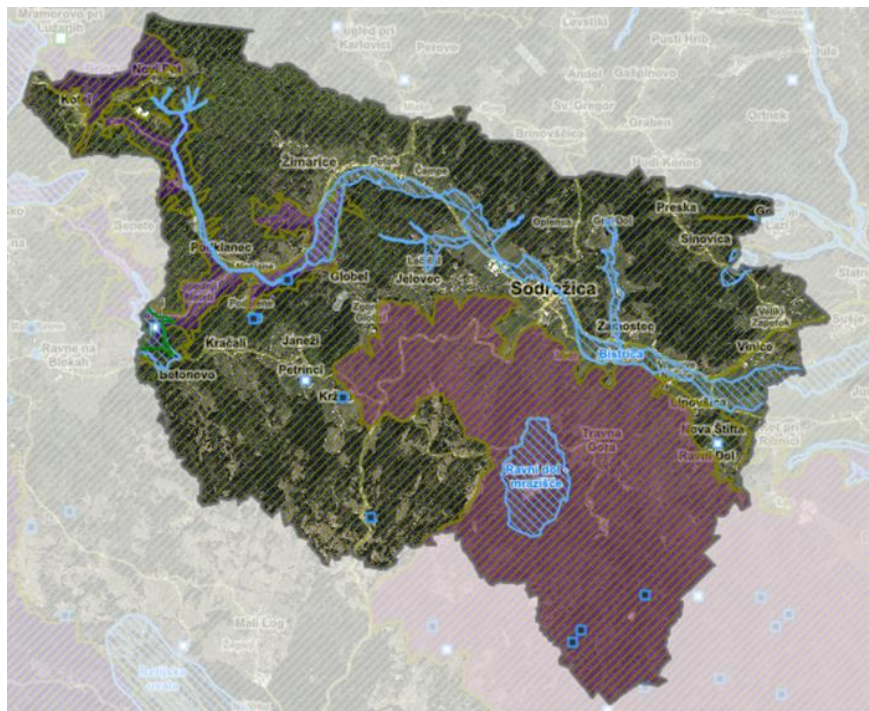
Povprečni letni dnevni promet vseh motornih vozil na odsekih državnih cest se po podatkih Sektorja za evidence o cestah, informatiko in arhiv v opazovanem obdobju 2000–2021 znižuje. V letu 2022 je glede na pretekli leti opazen dvig prometa blizu nivoja v letu 2019.



Slika 4: Prometna infrastruktura v občini Sodražica



Velik delež površin predstavljajo območja, kjer veljajo varstveni režimi ohranjanja narave in kulturne dediščine. Prepoznavne naravne kakovosti v prostoru predstavljata območji Travné gore in Gore, ki ponujata slikovito kuliso.

VARSTVO NARAVE



LEGENDA:

Natura 2000

-  Direktiva o habitatih (pSCI, SAC)
-  SPA

Ekološko pomembna območja (EPO)



Ekološko pomembna območja (EPO) - jame



Naravne vrednote (RVN) - območja



ime

Naravne vrednote (RVN) - jame



Naravne vrednote (RVN) - točke



Zavarovana območja (ZO) - poligoni



ime

Zavarovana območja (ZO) - conacija

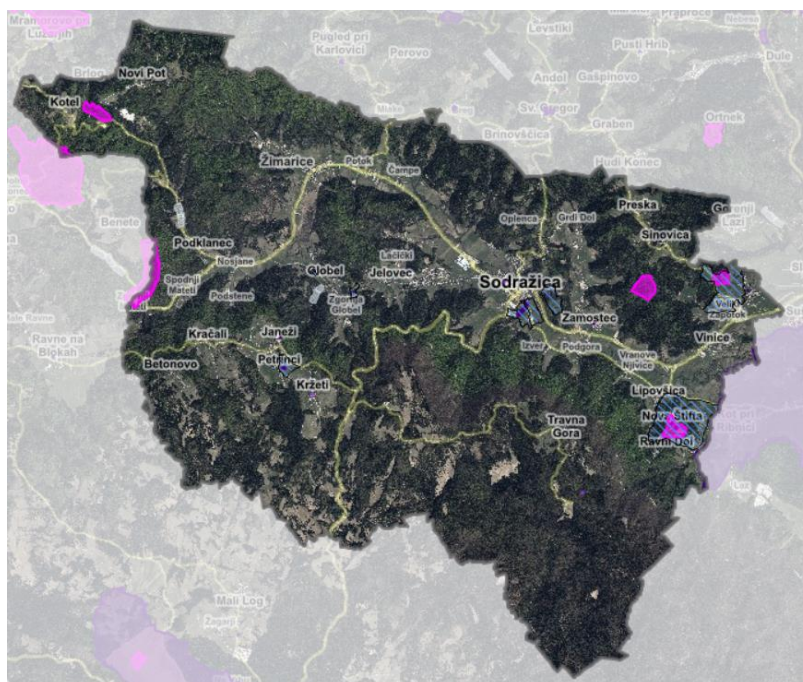


Zavarovana območja (ZO) - točke









Slika 5: Območja naravne dediščine (PISO)

VARSTVO KULTURNE DEDIŠČINE



LEGENDA:

Varstveni režim dediščine

-  vplivno območje spomenika
-  vplivno območje
-  spomenik
-  dediščina
-  dediščina priporočilno
-  arheološko najdišče

Slika 6: Območja zavarovane kulturne dediščine (PISO)

RAVNANJE Z NARAVNIMI VIRI IN SKRB ZA OKOLJE

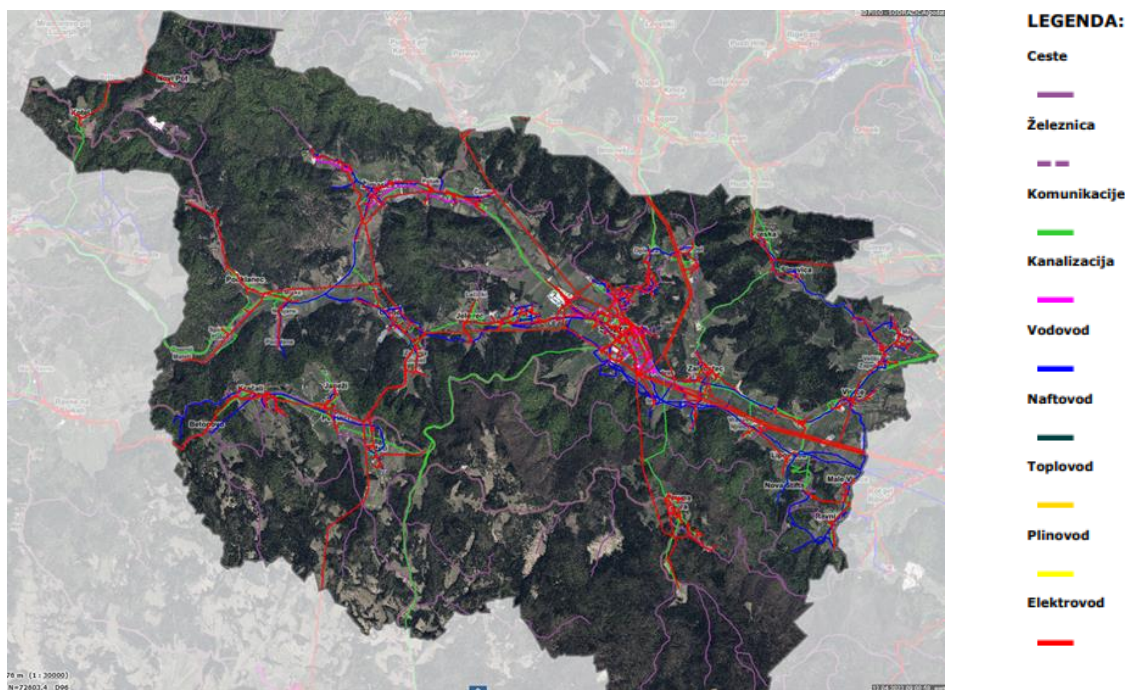
Območje občine je dobro opremljeno z javnim vodovodnim sistemom, in sicer je pokritost kar 96-odstotna. S tem ima občina zagotovljeno zanesljivo oskrbo s pitno vodo. Nekoliko slabša je slika pri odvajanju in čiščenju odpadnih voda, saj je opremljenost naselij v občini z javnim kanalizacijskim omrežjem do sedaj polovično dosežena. Na podlagi veljavnega občinskega operativnega načrta ravnanj z odpadno vodo je občina razdeljena na območja, kjer je predvideno odvajanje in čiščenje odpadnih voda preko javnega kanalizacijskega omrežja (večja in strnjena naselja), in na območja, kjer se to področje rešuje individualno z malimi čistilnimi napravami oz. greznicami (preostali del). Geografski značilnosti občine Sodražica sta velika razpršenost in nizka gostota poselitve, zato so pogoji za urejanje ustreznega in ekonomsko sprejemljivega odvajanja in čiščenja komunalne odpadne vode sorazmerno neugodni.

Gospodarsko javno službo na področjih oskrbe s pitno vodo, odvajanja in čiščenja komunalne vode ter ravnanja z odpadki opravljata Javno komunalno podjetje, Komunala Ribnica, d. o. o., in podjetje Hydrovod, d. o. o.

Oskrbovalna območja, na katerih občina zagotavlja javno službo oskrbe s pitno vodo iz javnega vodovoda, so:

- Vodooskrbni sistem Sodražica–Ribnica–Kočevje (SO-RI-KO): Sodražica, Jelovec, Globel, Vinice, Zapotok, Sinovica, Preska, Zamostec, Žimarice.
- Vodooskrbni sistem Gora: Betonovo, Janeži, Kračali, Kržeti, Petrinci.
- Vodooskrbni sistem Kot–Jurjevica–Breže: Male Vinice, Ravni Dol, Nova Štifta.
- Vodooskrbni sistem Lipovšica¹.

¹ Možnost priključitve na SORIKO.



Slika 7: Skupen prikaz gospodarske infrastrukture: energetika, komunala, elektronske komunikacije, promet (PISO)

Odvajanje in čiščenje komunalnih odpadnih in padavinskih voda je urejeno v naseljih Sodražica in Žimarice. V skladu s sprejetim Operativnim programom odvajanja in čiščenja komunalne odpadne vode na območju občine Sodražica je predvidena še izgradnja kanalizacijskega sistema v naseljih Zamostec ter Vinice-Zapotok. Za ostala naselja, vasi in zaselke, ki se ne bodo priključevali v centralni sistem odvajanja ter čiščenja komunalnih odpadnih in padavinskih voda, je predvideno, da se opremijo s samostojnimi kanalizacijskimi sistemi in hišnimi malimi komunalnimi čistilnimi napravami, ki jih občina tudi sofinancira. Občina Sodražica z uresničevanjem sprejetega Operativnega programa odvajanja in čiščenja komunalne odpadne vode na območju občine Sodražica sledi zahtevam državnih predpisov za urejanje odvajanja in čiščenja komunalnih odpadnih voda.

V občini Sodražica so v letu 2021 zbrali 259 kg odpadkov na prebivalca, v Sloveniji pa 365 kg. V občini Sodražica celotno opazovano obdobje dosegajo nižje količine zbranih odpadkov na prebivalca, kot je slovensko povprečje (SURS), sicer pa se količina nastalih odpadkov povečuje, kar posledično zahteva dodatna tekoča in naložbena sredstva pri odvozu, zbiranju in predelavi odpadkov. Po celotni občini se ločeno zbiranje odpadkov izvaja in zagotavlja na ekoloških otokih. Odvoz odpadkov in ločeno zbiranje odpadkov izvaja Komunala Ribnica, d. o. o..

2.2 SWOT analiza občine – notranja in zunanja analiza, upoštevajoč razvojne in prostorske potenciale ter priložnosti

Pri sprejemanju strateških odločitev občine, ko načrtuje svojo razvojno naravnost in vizijo razvoja, je treba upoštevati veliko dejavnikov. SWOT analiza ali SWOT matrika je okvir odločanja, ki se osredotoča na strateško pomembne elemente. Gre za opredelitev prednosti (Strengths), slabosti (Weaknesses), priložnosti (Opportunities) in nevarnosti (Threats).

Prednosti opisujejo, katere so koristne lastnosti ali sredstva znotraj občine, slabosti na drugi strani pa opredeljujejo, kaj v občini predstavlja oviro razvoju oziroma katere so negativne lastnosti občine. Gre za notranjo analizo občine, to je analizo »notranjih« elementov, na katere občina lahko vpliva.

Zunanja analiza občine opredeli priložnosti, torej dejanske ali potencialne razmere, ki koristijo razvoju občine, in na drugi strani nevarnosti, dejanske ali potencialne razmere, na katere občina nima neposrednega vpliva in ki negativno vplivajo na razvoj občine oziroma lahko zavrnejo ali upočasnijo njen razvoj.

Današnji položaj občine Sodražica z vidika zagotavljanja kakovosti bivanja občanov, pogojev za izvajanje gospodarskih dejavnosti ter družbenega življenja v občini je bil ovrednoten skozi SWOT analizo. Pri tem so bile upoštevane ocene strokovnih delavcev občinske uprave, izražene na skupni delavnici, pogledi občanov, izraženi prek anketnega vprašalnika in diskusije na delavnici, ter ocene Razvojnega centra Novo mesto (regionalne razvojne agencije) na podlagi poznavanja občine Sodražica iz vsega dosedanjega sodelovanja pri različnih programih in projektih (zunanji pogled na občino Sodražica).

Analiza, predstavljena v spodnji preglednici, prikazuje najpomembnejše notranje potenciale (prednosti) in opredeljuje priložnosti občine, na katerih temelji prihodnji razvoj. Po drugi strani so prepoznane ključne pomanjkljivosti in nevarnosti, ki se jih je treba zavedati in poskrbeti za pravočasno ukrepanje, če se oceni, da posamezni dejavnik lahko bistveno ogrozi doseganje postavljenih ciljev.

ANALIZA PREDNOSTI, SLABOSTI, PRILOŽNOSTI IN NEVARNOSTI

PREDNOSTI

- Varna vodooskrba in dobra pitna voda (96 % pokritost)
- Čistilna naprava z zmogljivostmi za celotno občino, rešitve tudi za druga območja (50 % priključenih)
- Urejene ceste, cestne povezave
- Prostofer
- Ohranjena narava
- Mirno in varno okolje, primerni bivalni pogoji za družine
- DOLB (občinski in večstanovanjski objekti)
- Kamnolom Mala gora (cenejša izvedba naložb za občino in prebivalstvo), potencial za širitev
- Veliko otrok, velik delež mladih do 15 let
- Veliko aktivnega prebivalstva (prebivalstvo se ne stara tako hitro)
- Priseljevanje – pozitiven prirast
- Urejena športna dvorana
- Razvita društvena dejavnost – občina finančno podpira, pomoč pri organizaciji prireditev
- Veliko prireditev
- Urejen prostor knjižnice z dostopom za invalide (sedež v Ribnici)
- Pokritost z optiko (v naslednjem letu dokončanje bolj kot ne v celoti)
- Kulturna dediščina, tudi nesnovna
- Tradicija rokodelstva – les
- Podjetnost – prodorna nova podjetja
- Invalidom prijazni, sprejemanje drugačnosti

SLABOSTI

- Prehodi za pešce, kolesarske povezave
- Neustrezna prometna povezava do Ljubljane in Novega mesta
- Obremenjenost cest predvsem s tovornim prometom
- Slab javni prevoz (3 avtobusne linije)
- Slaba dostopnost do javnega prevoza (5 km do železniške postaje)
- Severna obvoznica Sodražica, za smer Sveti Gregor (problem umeščanja v prostor)
- Poslovne cone locirane v naselju (hrup, smrad)
- Uporaba kmetijskih zemljišč za potrebe gospodarstva (nasutje gradbenega materiala)
- Celotno območje občine spada v območje velikih zveri (medved, volk, ris), nevarnost gibanja v prostoru, škode v kmetijstvu, šolski prevozi
- Območje natura 2000
- Razdrobljenost kmetijskih zemljišč, opuščanje kmetijstva
- Pomanjkanje turistične infrastrukture, turistične ponudbe
- Ni izletniških kmetij ali kmetij z nastanitvijo
- Pomanjkanje kadra v šoli in zdravstvu
- Ogroženost javnih storitev (pošta, UE, CSD, banka, lekarna), dostopnost teh storitev (nepripraven delovni čas) in izguba delovnih mest
- Poplavno območje, druga varovana območja – problem uporabe prostora za razvoj
- Veliko dnevni delovnih migrantov (dnevne vožnje na delo izven občine)
- Občina postaja spalno naselje
- Pomanjkanje stanovanj
- Zdravstvena oskrba
- Oskrba starejših; dom starejših, dnevno varstvo starejših
- Premalo kulturnih dogodkov (potopisi, predavanja, itd.)
- Ni zaposlitev z visoko dodano vrednostjo

ANALIZA PREDNOSTI, SLABOSTI, PRILOŽNOSTI IN NEVARNOSTI

PRILOŽNOSTI

- Obnova vodovoda Gora
- Obvoznica cestnega prometa okoli Sodražice
- Lokalni zbirni center za odpadke
- Povečati osveščenost glede ločevanja odpadkov
- Priprava celostne prometne strategije
- Obstoj in razvoj manjših kmetij, komasacije
- Povezovanje lastnikov kmetijskih zemljišč in gozdov
- Biomasni center
- Naravni viri in energija (potencial sonca in vetra)
- Energetske skupnosti
- Lokalna pridelava – lokalna samooskrba
- Les kot surovina, sinergija lesa, turizma, gospodarstva in gostinstva
- Zadržati otroke v občini (prevzem kmetij, zdravniki, suha roba)
- Enota DSO (Grosuplje)
- Vključevanje ranljivih skupin
- Nove športne površine (športni center ob osnovni šoli, po vaseh 4 lokacije za vaška športna igrišča, igrala, prostor za srečevanje)
- Razvoj smučišča
- Naravni bazen, razvoj kopališča
- Prostor za avtodome
- Kulturni in sakralni turizem
- Pohodne poti
- Razvoj novih turističnih produktov
- Stimulacije za podjetnike; komunalni prispevek
- Spodbujanje razvoja kmetijstva; kmetijski krožek v osnovni šoli

NEVARNOSTI

- Zamikanje državnih naložb (kolesarke, ceste, kanalizacije),
- Centralizacija državnih služb / storitev (banke, UE, pošta)
- Zadovoljstvo občanov z vsakodneвно vožnjo v večja zaposlitvena središča
- Pomanjkanje podjetniške iniciative
- Nezanimanje mladih (podjetništvo, kultura, kmetijstvo, turizem)
- Pomanjkanje kadra
- Izguba nesnovne dediščine – težava v prenosu znanja, veščin rokodelstva na mlajše

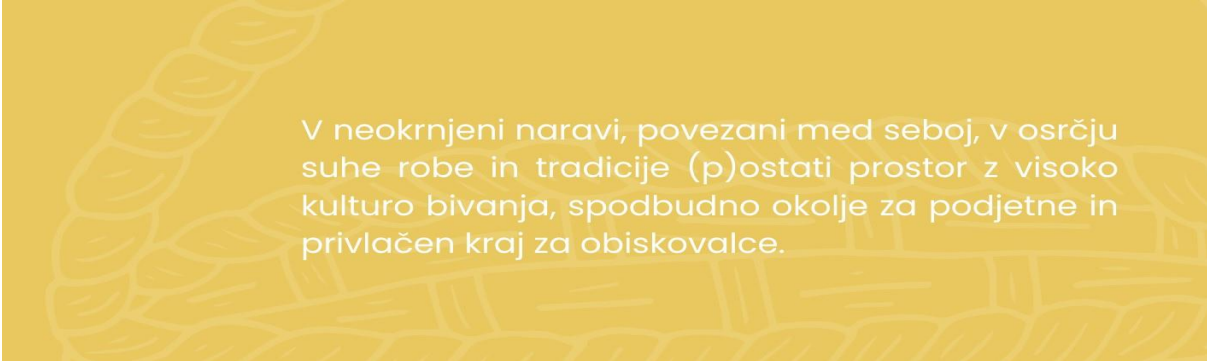
2.3 RAZVOJNI IZZIVI



Prednost sodraškega območja je zagotovo **les** in znanje, ki je bilo razvito na področju obdelave lesa (rokodelstvo in suhorobarstvo). V prihodnje predstavlja tudi enega **najpomembnejših izzivov** – les kot naravno bogastvo, obnovljivi vir, kot surovina za tradicionalno rokodelstvo in nove priložnosti.

3. VIZIJA IN POSLANSTVO – OBČINA SODRAŽICA 2035+

3.1 VIZIJA



V neokrnjeni naravi, povezani med seboj, v osrčju suhe robe in tradicije (p)ostati prostor z visoko kulturo bivanja, spodbudno okolje za podjetne in privlačen kraj za obiskovalce.

3.2 POSLANSTVO IN VREDNOTE

Za uresničevanje vizije je bistveno razumevanje vloge, poslanstva in pripadnosti vseh ključnih deležnikov občine pri uresničevanju strategije. Občino Sodražica vodijo jasno poslanstvo in vrednote, ki usmerjajo ukrepe in politike. Temeljno poslanstvo občine kot nosilke javnih funkcij je **urejanje in upravljanje zadev javnega pomena, ki ustvarjajo prijazno življenjsko, bivalno in delovno okolje** za občane.

Naša najpomembnejša zaveza je zagotavljanje urejenega, čistega in zdravega okolja, kar odraža našo predanost ohranjanju naravnih posebnosti občine. Prizadevamo si ustvariti okolje, ki je ugodno za gospodarsko rast in razvoj ter spodbuja podjetništvo in inovacije. Razvoj trajnostnega turizma poudarja zavezanost k varovanju naravne in kulturne dediščine za prihodnje generacije. Nenazadnje je naša skrb zagotovitev prometne povezljivosti občine z ostalimi deli regije in Ljubljano kot nacionalnim središčem z dobro organiziranim prometnim sistemom. V luči zmanjševanja negativnih vplivov povečanega prometa pa bomo promovirali in spodbujali trajnostne načine mobilnosti, ki vključujejo uporabo kolesa na krajših poteh, varne pešpoti in spodbujanje uporabe e-vozil.

V središču našega poslanstva je prizadevanje za spodbujanje vključujoče, zdrave in družbeno odgovorne skupnosti, v kateri se vsak posameznik počuti vključenega in ima priložnost za uspeh. Za doseganje zastavljenih razvojnih ciljev občine pa je pomembna udeležba vseh, ki delujejo in odločajo v lokalni skupnosti, zato so vrednote, ki jih poudarjamo, spoštovanje, sodelovanje in povezovanje vseh.

Ta načela bodo usmerjala postopke odločanja, saj si prizadevamo graditi uspešno in harmonično prihodnost za prebivalce Sodražice.

4. RAZVOJNA PODROČJA

Strategija, s katero se bo sledilo viziji razvoja občine, temelji na 5 med seboj enakovrednih in soodvisnih razvojnih področjih:

01

SKRB ZA ČISTO, UREJENO
IN ZDRAVO OKOLJE

02

SPODBUDNO OKOLJE ZA RAST IN
RAZVOJ OBRTI IN PODJETNIŠTVA

03

TRAJNOSTNO TURISTIČNO OKOLJE ZA
OHRANJANJE NARAVNE IN KULTURNE
DEDIŠČINE

04

TRAJNOSTNA MOBILNOST IN PROMETNO
UREJENA OBČINA

05

VKLJUČUJOČA, ZDRAVA IN DRUŽBENO
ODGOVORNA SKUPNOST

Horizontalni cilj vseh razvojnih področij strategije je koncept **Pametne vasi**. Digitalne tehnologije in inovacije lahko izboljšujejo kakovost življenja, javne storitve, izrabo virov, zmanjšujejo vpliv na okolje, podpirajo kratke verige in verige vrednosti v proizvodnji in pomagajo zagotavljati storitve. Koncept Pametne vasi pomeni **pot do zelene, digitalne in odporne prihodnosti občine Sodražica**.

Za vsako razvojno področje so natančneje opredeljeni:

- **razvojni cilji**, ki naslavljajo ključne izzive,
- **podporni ukrepi in projekti**, podprti z opredelitvijo ocene potrebnih sredstev za uresničitev, nosilcev in rokov izvedbe,
- **kazalniki** merjenja doseganja razvojnih ciljev do leta 2035 (izhodiščna vrednost: leto 2023, ciljna vrednost: leto 2035).

ZELENA SODRAŽICA



Avtor: Tristian Košir, OŠ dr. Ivana Prijatelja Sodražica

4.1 SKRB ZA ČISTO, UREJENO IN ZDRAVO OKOLJE

V občini smo se zavezali k uvedbi trajnostnega načina življenja, spodbujanju energetske učinkovitosti, varovanju narave, izkoriščanju obnovljivih virov energije in drugim ukrepom za zmanjšanje negativnega vpliva na okolje. Občina Sodražica se zaveda, da je doseganje ogljične nevtralnosti ključnega pomena za uspešno spopadanje s posledicami podnebnih sprememb, zato bomo v okviru svoje dejavnosti in projektov sledili ciljem evropskega zelenega dogovora, ki predstavlja zavezo držav Evropske unije, da bodo do leta 2030 izpuste zmanjšale za 55 odstotkov in do leta 2050 dosegale ničelne izpuste. Usmeritev v večjo energetsko učinkovitost, povečanje rabe obnovljivih virov energije in usmeritev na pridobivanje električne energije iz OVE bodo cilji, ki jim bomo v prihodnje dosledno sledili.

Strateški cilji področja se obdelajo v smeri:

- neonesnaženo in urejeno okolje,
- odgovornejše in trajnostno naravnano upravljanje z okoljem,
- ohranjanje kmetijske dejavnosti in kmetijske krajine (preprečevanje zaraščanja kmetijskih zemljišč),
- učinkovito upravljanje z odpadki,
- povečanje rabe obnovljivih virov energije v občini in povečanje energetske učinkovitosti javnih stavb,
- čiščenje odpadnih voda in varovanje vodnih virov.

Sodražica se ponaša z bogato naravno in kulturno dediščino ter obsega bogat ekosistem, ki predstavlja pomembno življenjsko okolje za številne rastlinske in živalske vrste. Kljub temu se na tem območju srečujemo s številnimi izzivi na področju varovanja okolja in ohranjanja zdravja ljudi. Za uspešno reševanje teh izzivov je ključno, da si občina aktivno prizadeva za izboljšanje okoljskih pogojev, zagotavljanje zdravega življenjskega okolja za svoje občane ter skrbi za urejeno okolje na zasebnih in javnih površinah.

Potrebne so naložbe v okoljsko infrastrukturo, zato bo skladno s sprejetim Operativnim programom odvajanja in čiščenja komunalne odpadne vode zgrajeno manjkajoče javno kanalizacijsko omrežje ter nadgrajena centralna čistilna naprava. Prav tako bodo sprejeti ukrepi za učinkovito upravljanje z odpadki, zmanjšanje onesnaženega zraka in zagotavljanje poplavalne varnosti. Cilj je tudi povečati uporabo obnovljivih virov energije v občini ter izboljšati energetsko učinkovitost javnih stavb.

V okviru zastavljenih ciljev želimo zmanjšati obseg proizvedenih odpadkov na prebivalca, ozavestiti občane o konceptu 'občina brez odpadka' in možnih krožnih rešitvah, spodbujati uporabo čistejših virov energije, ozaveščati prebivalce o pomembnosti kakovosti zraka ter zagotoviti poplavalno varnost z rednim čiščenjem strug in brežin na kritičnih točkah.

Zaveza za trajnostni razvoj ni omejena le na občinske ukrepe. V sodelovanju z lokalnimi prebivalci, podjetji, nevladnimi organizacijami in drugimi partnerji si bo občina prizadevala ustvariti zelene in inovativne rešitve, ki bodo ohranile edinstveno naravno okolje in izboljšale kakovost življenja v občini.

S skupnimi prizadevanji in zavezanostjo k trajnostnemu razvoju se bo občina razvijala v smeri, da bodo vsi prebivalci ponosni na svoje okolje, naravo in kakovost življenja.

Izzivi	Cilji
Kakovost in estetika prostora, v katerem živimo	<ol style="list-style-type: none"> 1. Ohranjanje naravnih vrednot (Travna gora) 2. Urejenost naselij in krajine
Ohranjanje narave in okolja	<ol style="list-style-type: none"> 3. Učinkovito upravljanje z odpadki 4. Vzpostavitev zbirnega centra za odpadke 5. Ureditev/nadgradnja komunalnih storitev 6. Omejevanje emisij iz industrijskih obratov in kurjenja na prostem 7. Zmanjševanje okoljskih in podnebnih tveganj
Krepitev kmetijske dejavnosti in lokalne samooskrbe ter ohranjanje kmetijske krajine	<ol style="list-style-type: none"> 8. Spodbujanje kmetijske dejavnosti za ohranjanje kmetijske krajine in povečanje samooskrbe z lokalno trajnostno in ekološko pridelavo živil 9. Spodbujanje povezovanja med kmeti, lokalnimi trgovinami in drugimi kupci (povečanje lokalne prehranske samooskrbe) 10. Vključevanje mladih v vzgojno-izobraževalne programe, krožke, projekte na temo ohranjanja podeželja in kmetijske dejavnosti
Večja energetska učinkovitost	<ol style="list-style-type: none"> 11. Povečanje rabe obnovljivih virov energije v občini 12. Izboljšava javne razsvetljave – sledenje novostim
Ustrezno ravnanje z odpadno vodo in ureditev vodooskrbe	<ol style="list-style-type: none"> 13. Čiščenje odpadnih voda 14. Oskrba s pitno vodo

Kakovost in estetika prostora, v katerem živimo

Cilj 1: Ohranjanje naravnih vrednot (Travna Gora)

Cilj 2: Urejenost naselij in krajine

Podporni ukrepi in projekti	Nosilec	Potrebna sredstva (ocena)	Časovni okvir
Pregled stanja naravnih vrednot v občini, opredelitev območij in določitev varstvenih usmeritev	Občinska uprava, Zavod RS za varstvo narave, OE Ljubljana	/	2024–2026
Načrtovanje in oblikovanje kakovostnega, trajnostnega in urejenega prostora (Odlok o urejenosti naselij in krajine)	Občinska uprava	2.000 €	2024–2025

Ohranjanje narave in okolja

Cilj 3: Učinkovito upravljanje z odpadki

Cilj 4: Vzpostavitev zbirnega centra za odpadke

Cilj 5: Ureditev/nadgradnja komunalnih storitev

Cilj 6: Omejevanje emisij iz industrijskih obratov in kurjenja na prostem

Cilj 7: Zmanjševanje okoljskih in podnebnih tveganj

Podporni ukrepi in projekti	Nosilec	Potrebna sredstva (ocena)	Časovni okvir
Urejanje ekoloških otokov in digitalizacija upravljanja z odpadki	Občinska uprava, Komunala Ribnica, d. o. o.	5.000 €/leto 10.000 €	2024–2035+
Sofinanciranje ravnanja z azbestnimi odpadki	Občinska uprava	2.500 €/leto	2024–2035
Ozaveščanje o pomenu ohranjanja narave in okolja	Občinska uprava, Komunala Ribnica, d. o. o.	500 €/leto	2024–2035+

Ohranjanje okolja – priprava in izvedba projektov (npr. vzpostavitev zelenih površin in parkov, vzpostavitev šolskega vrta oz. sadovnjaka, izobraževalni programi ...)	Občinska uprava, društva (TD Sodražica, Društvo upokojencev Sodražica, Mladinski klub Sodražica, PGD ter ostala športna in kulturna društva), OŠ in vrtec dr. Ivana Prijatelja Sodražica, ZRSVN, ZVKD RS	Priprava in izvedba projektov 100.000 € (Program CLLD, razpisi MNVP, MOPE, MKRR)	2025–2035
Dvig pripravljenosti na naravne nesreče (podpora gasilskim organizacijam)	Občinska uprava, Uprava za zaščito in reševanje, gasilska društva	45.000 – 50.000 €-redna dejavnost in vzdrževanje opremljenosti Do 500.000 € - naložbe v gasilsko opremo in mehanizacijo	2025-2035
Vzpostavitev zbirnega centra za odpadke	Občinska uprava	150.000 €	2024–2030
Priprava in sprejem odloka o omejevanju kurjenja na prostem	Občinska uprava	/	2024
Redno čiščenje gozdov, površin ob cestah	Občinska uprava, skupna občinska uprava, medobčinski inšpektorat in redarstvo občin, Komunala Ribnica, d. o. o., Turistično društvo Sodražica	/	2024–2035+

Kazalniki

	Izhodišče 2023	Ciljna vrednost 2035
Vzpostavljen zbirni center za odpadke	0	1
Število prijavljenih projektov na temo ohranjanja narave in okolja na razpise CLLD, MNVP, MOPE, MKRR	1	3

Krepitev kmetijske dejavnosti in lokalne samooskrbe ter ohranjanje kmetijske krajine

Cilj 8: Spodbujanje kmetijske dejavnosti za ohranjanje kmetijske krajine in povečanje samooskrbe z lokalno trajnostno in ekološko pridelavo živil

Cilj 9: Spodbujanje povezovanja med kmeti, lokalnimi trgovinami in drugimi kupci (povečanje lokalne prehranske samooskrbe)

Cilj 10: Vključevanje mladih v vzgojno-izobraževalne programe, krožke, projekte na temo ohranjanja podeželja in kmetijske dejavnosti

Podporni ukrepi in projekti	Nosilec	Potrebna sredstva (ocena)	Časovni okvir
Vzpostavitev portala (»oglasne deske«) za zbiranje informacij o kmetijah in lokalni ponudbi živil na enem mestu	Občinska uprava	500 €	2024-2025
Povečanje lokalne prehranske samooskrbe – ciljna podpora (usmerjeno sofinanciranje) profesionalizaciji ponudnikov	Občinska uprava	10.000 – 20.000 redni podporni program	2025-2028
Vključevanje učencev v programe okoljske vzgoje, razvoja podeželja, kmetijske dejavnosti (npr. kmetijski krožek, Ekošola, Šolski ekovrt oz. sadovnjak, GLOBE² in ostali programi razvoja podeželja in varstva okolja)	Vrtec, osnovna šola, svet staršev, predstavniki lokalnih oblasti	/	2024-2035+

² Mednarodni program za opazovanje Zemlje s ciljem spodbujati poučevanje in učenje o znanosti in izboljševati okoljsko pismenost in varovanje okolja.

Kazalniki

	Izhodišče 2023	Ciljna vrednost 2035
Število ponudnikov lokalnih živil	0 (5-10) ³	3 (15)
Število prijavljenih projektov na javne razpise na temo razvoja podeželja in ohranjanje kmetijske dejavnosti	6	15
Število učencev vključenih v programe okoljske vzgoje, razvoja podeželja, kmetijske dejavnosti	0	50

Večja energetska učinkovitost

Cilj 11: Povečanje rabe obnovljivih virov energije v občini

Cilj 12: Izboljšava javne razsvetljave – sledenje novostim

Podporni ukrepi in projekti	Nosilec	Potrebna sredstva (ocena)	Časovni okvir
Dokončanje projektov učinkovite rabe energije (energetska sanacija javnih stavb)	Občinska uprava z zunanjim izvajalcem	600.000 € na projekt	2024–2035
Sistem spodbud za občane za prehod na OVE – naprave za proizvodnjo električne energije in ogrevanje (pravilnik občine)	Občinska uprava	5.000 €/leto	2028–2035
Postavitev vetrnih elektrarn in ostale možnosti izkoriščanja naravnih virov (kot npr. geotermalna energija)	Zasebni naložbenik	/*	2024–2030

*Opomba: Naložba zasebnega vlagatelja.

³ Število ponudnikov, ki se ukvarjajo profesionalno, v oklepaju ocena števila ponudnikov, ki jim kmetijska dejavnost ne predstavlja edine oz. glavne dejavnosti.

Kazalniki

	Izhodišče 2023	Ciljna vrednost 2035
Ohranjanje porabe električne energije v javnih stavbah	25.500 kWh Vir: Občina Sodražica	25.500 kWh Vir: Občina Sodražica
Število vetrnih elektrarn v občini	0	2

Ustrezno ravnanje z odpadno vodo in ureditev vodooskrbe

Cilj 13: Čiščenje odpadnih voda (dokončanje kanalizacijskih sistemov)

Cilj 14: Oskrba s pitno vodo (dokončanje vodovodnega sistema)

Podporni ukrepi in projekti	Nosilec	Potrebna sredstva (ocena)	Časovni okvir
Gradnja in obnova kanalizacijskega omrežja (Sodražica - III. faza Vinice Zapotok, Kanalizacija Sodražica - II. faza Zamostec)	Občinska uprava	2.626.333 €	2024-2035
Gradnja vodovodnega omrežja (Vodovod Gora)	Občinska uprava	825.000 €	2024-2030
Nadgradnja centralne biološke čistilne naprave	Občinska uprava	688.700 €	2024-2035
Sofinanciranje malih čistilnih naprav	Občinska uprava	4.000 €/leto	2024-2035

Kazalniki

	Izhodišče 2023	Ciljna vrednost 2035
Dolžina zgrajene kanalizacijske infrastrukture: Kanalizacija Sodražica - III. faza Vinice Zapotok	0 m Vir: Občina Sodražica	8382 m Vir: Občina Sodražica
Dolžina zgrajene kanalizacijske infrastrukture: Kanalizacija Sodražica - II. faza Zamostec	0 m Vir: Občina Sodražica	2799 m Vir: Občina Sodražica
Dolžina zgrajene (obnovljene) vodovodne infrastrukture: Vodovod Gora	4800 m Vir: Občina Sodražica	Rekonstrukcija Vir: Občina Sodražica

KONKURENČNA SODRAŽICA



4.2 SPODBUDNO OKOLJE ZA RAST IN RAZVOJ OBRTI IN PODJETNIŠTVA

Na področju gospodarstva se občina Sodražica sooča z dnevno migracijo delavcev, ki izkoriščajo ugodne cestne povezave za delo v sosednjih mestih. Na drugi strani naravno okolje omogoča visoko kakovost življenja. V kombinaciji obojega je občino smiselno promovirati kot okolje, ki je izjemno primerno za razvoj gospodarskih dejavnosti.

Strateški cilji področja se obdelajo v smeri:

- zagotavljanje infrastrukturnih pogojev, ki omogočajo rast in razvoj podjetij ter malega gospodarstva,
- ohranjanje dediščine suhorobarstva, rokodelstva in podpora obrtniškim dejavnostim,
- spodbujanje in finančno podprtje programov za razvoj podjetništva.

V občini Sodražica je bogata tradicija rokodelstva in obrtnišтва, ki je znana širše v regiji. Dediščino suhorobarstva in rokodelstva je treba ohraniti ter jo s pomočjo podpornih ukrepov promovirati med mladimi in na ta način znanje prenesti na naslednje generacije. Velika priložnost in izziv je oplemenititi to edinstveno dediščino z novimi tehnologijami in znanji ter na ta način rokodelski in obrtni dejavnosti dati višjo dodano vrednost.

Za prenos znanja na mlajše generacije je ključno, da se mladi že v zgodnjih letih seznanijo z rokodelstvom in tako dobijo priložnost, da začutijo ta poklic. Tako je smiselno programe, vezane na suhorobarstvo in rokodelstvo, ponovno vpeljati med interesne dejavnosti (rokodelski in podjetniški krožki), ki jih mladim ponuja šola. Pomembno je te vsebine povezovati tudi v okvir prostočasnih dejavnosti otrok, na katerih se mladi lahko srečujejo z izkušenimi obrtniki, jih obiskujejo in spoznavajo njihovo znanje, tehnike, izdelke.

Povezovanje tradicionalne obrti z novimi znanji je ključno za nadgradnjo izdelkov in doseganje kompetenčnih prednosti. Smiselno je v tradicionalne panoge vključevati sodobna znanja, dizajn, 3d modeliranje in novo tehnologijo (robotizacijo in avtomatizacijo) določenih postopkov. To bo omogočilo razvoj in proizvodnjo visoko kakovostnih in inovativnih izdelkov, ki bodo pritegnili širši trg.

Da bi dvignili vrednost osnovnih rokodelskih izdelkov, je smiselno povezovanje rokodelcev in tu lahko pomembno vlogo odigra In situ, Rokodelska zadruga Sodražica. Delovanje zadruge je smiselno podpirati v smeri povezovanja rokodelcev in dviga vrednosti osnovnim rokodelskim izdelkom (v povezavi z dizajnom, oblikovanjem in ustvarjanjem zgodb). Izjemno pomembno vlogo pa lahko zadruga odigra pri povečanju prepoznavnosti blagovne znamke suhe robe in zagotavljanju večjega obsega naročil izdelkov (pospeševanje izvoza, prodaje).

Izzivi	Cilji
Spodbudno okolje za razvoj gospodarskih dejavnosti	15. Izboljšanje infrastrukturnih pogojev za rast in razvoj podjetij ter malega gospodarstva
Ohranjanje obrti in rokodelstva ter vzgoja kadrov za te poklice	16. Ohranjanje suhorobarstva in obrtništva z razvojem dejavnosti in doseganjem večje dodane vrednosti
Razvoj novih dejavnosti in podjetij	17. Spodbujanje in finančno podprtje programov za razvoj podjetništva

Spodbudno okolje za razvoj gospodarskih dejavnosti

Cilj 15: Izboljšanje infrastrukturnih pogojev za rast in razvoj podjetij ter malega gospodarstva

Podporni ukrepi in projekti	Nosilec	Potrebna sredstva (ocena)	Časovni okvir
Ureditev obrtne cone (2,5 ha) z infrastrukturo, ki bo omogočila razvoj ter nadaljnjo rast in širitev posameznih obrtnikov	Občinska uprava	2.500.000 €	2025–2035
Subvencije npr. za plačilo komunalnega prispevka za naložbenike v obrtni coni (pravilnik občine)	Občinska uprava	10.000 €/leto	2026–2035
Subvencije za mlade prevzemnike in novoustanovljena podjetja (na področju turizma, mobilnosti, lokalne oskrbe s hrano in ostalih ključnih področjih)	Občinska uprava	5.000 €/leto	2026–2035

Kazalniki

	Izhodišče 2023	Ciljna vrednost 2035
Velikost komunalno urejenih površin za podjetniške dejavnosti (v m²)	4000 m ²	25.000 m ²

Število podjetij v conah in podpornih programih za subvencije (subvencionirana cena v conah, spodbude za mlade prevzemnike obrti) (letno)	2	4
Število podprtih podjetij s subvencijo za mlade prevzemnike obrti (letno)	0	2

Ohranjanje obrti in rokodelstva ter vzgoja kadrov

CILJ 16: Ohranjanje suhorobarstva in obrtništva z razvojem dejavnosti in doseganjem večje dodane vrednosti

Podporni ukrepi in projekti	Nosilec	Potrebna sredstva (ocena)	Časovni okvir
Programi za animacijo in spodbujanje mladih za rokodelske ter obrtniške poklice ter povezovanje tradicionalne obrti z novimi znanji in nadgradnja izdelkov (izobraževanja, delavnice)	Občinska uprava v sodelovanju z osnovno šolo, In situ, Rokodelsko zadrugo Sodražica, Podjetniškim inkubatorjem Kočevje, OOZ Ribnica, društvi, podjetniki posamezniki iz občine ter zunanjimi izvajalci	3.000 €/leto	2025–2035+
Štipendije za deficitarne poklice (lokalna podpora)	Občinska uprava	8.000 €/leto	2025 – 2035+

Kazalniki

	Izhodišče 2023	Ciljna vrednost 2035
Število udeležencev (mladih) na rokodelskih in podjetniških aktivnostih (krožek OŠ, prostočasne dejavnosti) ter število podjetij, vključenih v izobraževanja in usposabljanja za	0	30

pridobivanje novih znanj (dizajn, tehnologija) (letno)		
Osebe, ki so zaključile NPK za obrtniške poklice (suhorobar, mizar, strugar ipd.) (letno)	0	4

Razvoj novih dejavnosti in podjetij

Cilj 17 : Spodbujanje in finančno podprtje programov za razvoj podjetništva

Podporni ukrepi in projekti	Nosilec	Potrebna sredstva (ocena)	Časovni okvir
Programi in dogodki za spodbujanje podjetniške kulture in inovativnosti, še posebej na področju rokodelstva.	Občinska uprava v sodelovanju z osnovno šolo, In situm, Rokodelsko zadrugo Sodražica, Podjetniškim inkubatorjem Kočevje, OOZ Ribnica, društvi, podjetniki posamezniki iz občine, zunanji izvajalci	7.000 €/leto	2025–2035+
Finančne sheme za razvoj podjetništva (garancijska shema, subvencije obrestne mere - SOM, regijska študentska shema, inovacije)	Občinska uprava, RCNM	GS – 20.000 € (vložek) in 300 €/leto SOM – 1.650 €/letno RŠS – 700 €/leto Inovacije – 2.500 €/leto	2025–2035+

Kazalniki

	Izhodišče 2023	Ciljna vrednost 2035
Število posameznikov in podjetij vključenih v podjetniške programe ter dogodke, ki jih podpira občina (letno)	0	15
Število podjetij v občini	28 (leto 2021)	35

PRIVLAČNA SODRAŽICA



Avtor: Neja Levstek, OŠ dr. Ivana Prijatelja Sodražica

4.3 TRAJNOSTNO TURISTIČNO OKOLJE ZA OHRANJANJE NARAVNE IN KULTURNE DEDIŠČINE

Občina se ponaša z velikim deležem ohranjene narave, ki predstavlja priložnost za vzpostavitev različnih povezav za doživetje raziskovanje okolice. Občina Sodražica se sooča s številnimi izzivi in priložnostmi na področju turizma, z izjemnim potencialom za razvoj.

Cilj je oblikovanje trajnostne turistične prihodnosti, ki temelji na identifikaciji ključnih izzivov. Med njimi so vključitev kulturne in naravne dediščine (Kadice, Bistrica, vaški vodnjaki), razvoj nove turistične ponudbe, promocija posebnosti kraja, inovativnost ter raznolikost. Poudarek bo na dediščini rokodelstva, izboljšanju infrastrukture, povečanju števila ponudnikov nastanitev in razvoju aktivnosti v naravi (kolesarske, pohodne in tematske poti).

Usmeritev v razvoj trajnostne turistične ponudbe spodbuja tudi vključevanje lokalnih kmetov v oskrbno verigo gostincev. Lokalno pridelana hrana v gostinski ponudbi nenazadnje dviguje nivo kakovosti turistične ponudbe. Ukrepi naslavlajo tudi ostale oblike povezovanja kmetijstva s turistično dejavnostjo, kamor sodijo nove izletniške kmetije ali turistične kmetije z nastanitvijo.

Občina si prizadeva postati prepoznavna turistična destinacija za sodobnega turista, ki išče pristna doživetja narave, hkrati pa ohranjati svojo kulturno in naravno dediščino za prihodnje generacije lokalnega prebivalstva, ki bodo razvojne priložnosti zaznavale tudi v turizmu ali s turizmom povezanih dejavnostih.

Spodaj opredeljene cilje je treba v prvem koraku nadgraditi s konkretnimi aktivnostmi v Akcijskem načrtu razvoja in promocije turizma, v katerem bomo Sodražico kot turistično destinacijo z njenimi produkti umestili v razvijajoče strukture turističnih destinacij v Sloveniji. Občina se trenutno nahaja na geografskem območju vodilne destinacije Kočevsko.

V Sodražici sicer obstajata dve obiskani lokaciji Nova Štifta in Travna gora, ki ju je treba nadgraditi z dodatnimi elementi za informiranje (večja info tabla, digitalizirane vsebine ...), kar lahko predstavlja vstopno točko za nadaljnje raziskovanje destinacije.

Strateški cilji področja se obdelajo v smeri:

- razvoj novih turističnih produktov s poudarki na aktivnosti v naravi in interpretaciji dediščine, vključevanju rokodelstva/suhorobarstva,
- ureditev infrastrukture: vstopni točki Nova Štifta in Travna gora, enotno označene pohodne in kolesarske poti, povečanje števila ponudnikov nastanitev,

- izboljšanje dostopnosti ter povezanosti turistične ponudbe, razvit skupen (medobčinski) turistični produkt,
- ohranjanje kulturne dediščine.

Izzivi	Cilji
Pozicioniranje občine Sodražica na zemljevidu turističnih destinacij	18. Opredelitev občine Sodražica do umestitve in razvoja turizma v prihodnje
Ohranjanje in vključitev kulturne in naravne dediščine v turistično ponudbo ter njena valorizacija	19. Ustrezno interpretirati dediščino rokodelstva oz. suhorobarstva v okviru turistične ponudbe 20. Ureditev vstopne točke na destinacijo Sodražica (Nova Štifta in <i>Travna gora</i>)
Vzpostavitev nove turistične ponudbe in dopolnilnih dejavnosti (v povezavi s kmetijstvom oz. rokodelstvom – suhorobarstvom)	21. Razviti nove turistične produkte s poudarki na aktivnostih v naravi ter dopolnilne dejavnosti (<i>npr. aktivnosti na prostem, turistične kmetije...</i>) 22. Enotno označiti pohodne in kolesarske poti 23. Povečati število zasebnih ponudnikov nastanitev 24. Informiranje in spodbujanje mladih za poklice v turizmu in gostinstvu
Prepoznana, povezana in ustrezno promovirana turistična ponudba občine Sodražica	25. Opredeliti nosilca promocije turistične ponudbe kraja 26. Razviti skupni (medobčinski) turistični produkt

Pozicioniranje občine Sodražica na zemljevidu turističnih destinacij

Cilj 18: Opredelitev občine Sodražica do umestitve in razvoja turizma v prihodnje

Podporni ukrepi in projekti	Nosilec	Potrebna sredstva (ocena)	Časovni okvir
Priprava akcijskega načrta za razvoj in promocijo turizma v občini Sodražica	Občinska uprava	10.000 €	2025

Ohranjanje in vključitev kulturne in naravne dediščine v turistično ponudbo ter njena valorizacija

Cilj 19: Ustrezno interpretirati dediščino rokodelstva oz. suhorobarstva v okviru turistične ponudbe

Cilj 20: Ureditev vstopne točke na destinacijo Sodražica (Nova Štifta in Travna gora)

Podporni ukrepi in projekti	Nosilec	Potrebna sredstva (ocena)	Časovni okvir
Organizacija izobraževalnih delavnic za obrtnike in prevzemnike (industrijsko oblikovanje, spominkarstvo ...)	Občinska uprava, Zadruga InSitu, obrtna zbornica, RC Kočevje Ribnica	1.500 €	2024–2030
Organizacija delavnic za obrtnike in prevzemnike (rokodelstvo v turistični ponudbi doživetij – za skupine ali individualne goste)	Občinska uprava, Zadruga InSitu, obrtna zbornica, RC Kočevje Ribnica	1.500 €	2024–2030
Postavitev informacijske table z zemljevidom in zanimivostmi, ponudbo na destinaciji Sodražica (parkirišče Nova Štifta, Travna gora)	Občinska uprava	4.000€	2024–2028
Priprava promocijskega gradiva za vstopne info točke	Občinska uprava	5.000 €	2024–2028

Kazalniki

	Izhodišče 2023	Ciljna vrednost 2035
Število ustrezno označenih vstopnih točk na lokaciji	0	2
Število izvedenih delavnic za ponudnike rokodelstva (oblikovanje in spominkarstvo, razvoj doživetij) in ponudnike zasebnih namestitev.	0	4

Vzpostavitev nove turistične ponudbe ter dopolnilnih dejavnosti (v povezavi s kmetijstvom oz. rokodelstvom – suhorobarstvom)

Cilj 21: Razviti nove turistične produkte s poudarki na aktivnostih v naravi ter dopolnilne dejavnosti (npr. aktivnosti na prostem, turistične kmetije...)

Cilj 22: Enotno označiti pohodne in kolesarske poti

Cilj 23: Povečati število zasebnih ponudnikov nastanitev

Cilj 24: Informiranje in spodbujanje mladih za poklice v turizmu in gostinstvu

Podporni ukrepi in projekti	Nosilec	Potrebna sredstva (ocena)	Časovni okvir
Objava javnega razpisa za (so)financiranje razvoja novih turističnih produktov in razvoj produkta	Občinska uprava	14.000 €	2024–2035+
Analiza potencialov za razvoj Travné gore kot klimatskega centra in operacionalizacija ukrepov	Občinska uprava	10.000 €	2025–2030
Ureditev pohodnih oz. tematskih poti in kolesarskih poti, kartografiranje, gpx, vključevanje v medobčinske kolesarske povezave	Občinska uprava	10.000 €	2025–2030

Vzpostavitev ponudbe za kolesarje ob lokacijah za izposajo koles (servis, okrepevalnica)	Občinska uprava, športna društva, zasebni ponudnik	5.000 €	2025–2030
Organizacija motivacijske delavnice in izobraževanja za zasebne ponudnike nastanitev (sobe, apartmaji, turistične kmetije)	Občinska uprava, zunanji izvajalcev	1.500 €	2024–2025
Javni razpis za spodbujanje udeležbe na sejnih, turističnih dogodkih, ipd.	Občinska uprava	1.500 €/leto	2026–2035+
Izvajanje vsebin turističnega krožka na OŠ in povezava s praksami v turizmu	Osnova šola Sodražica, TD Sodražica, občinska uprava, drugi ponudniki	5.000 €	2025–2030
Štipendiranje turističnih poklicev	Občinska uprava	2.000 €/leto	2024–2035+

Kazalniki

	Izhodišče 2023	Ciljna vrednost 2035
Izdelan akcijski načrt razvoja in promocije turizma v občini Sodražica	0	1
Število registriranih (zasebnih) ponudnikov turističnih nastanitev	0	4
Število ali skupna dolžina urejenih in označenih kolesarskih/tematskih oz. pohodnih poti	0 / 2 ⁴	1 / 3
Število izvedenih usposabljanj, delavnic za spodbujanje mladih za poklice v turizmu in gostinstvu	0	5
Št. štipendij za gostinsko-turistične poklice	0	3

⁴ Prvo število predstavlja število kolesarskih poti (v načrtu Krošnjarska kolesarka pot), drugo število pohodnih na območju občine (Sodraška pešpot, ki je delno označena, Ribniška transverzala).

Prepoznana, povezana in ustrezno promovirana turistična ponudba občine Sodražica

Cilj 25: Opredeliti nosilca promocije turistične ponudbe kraja

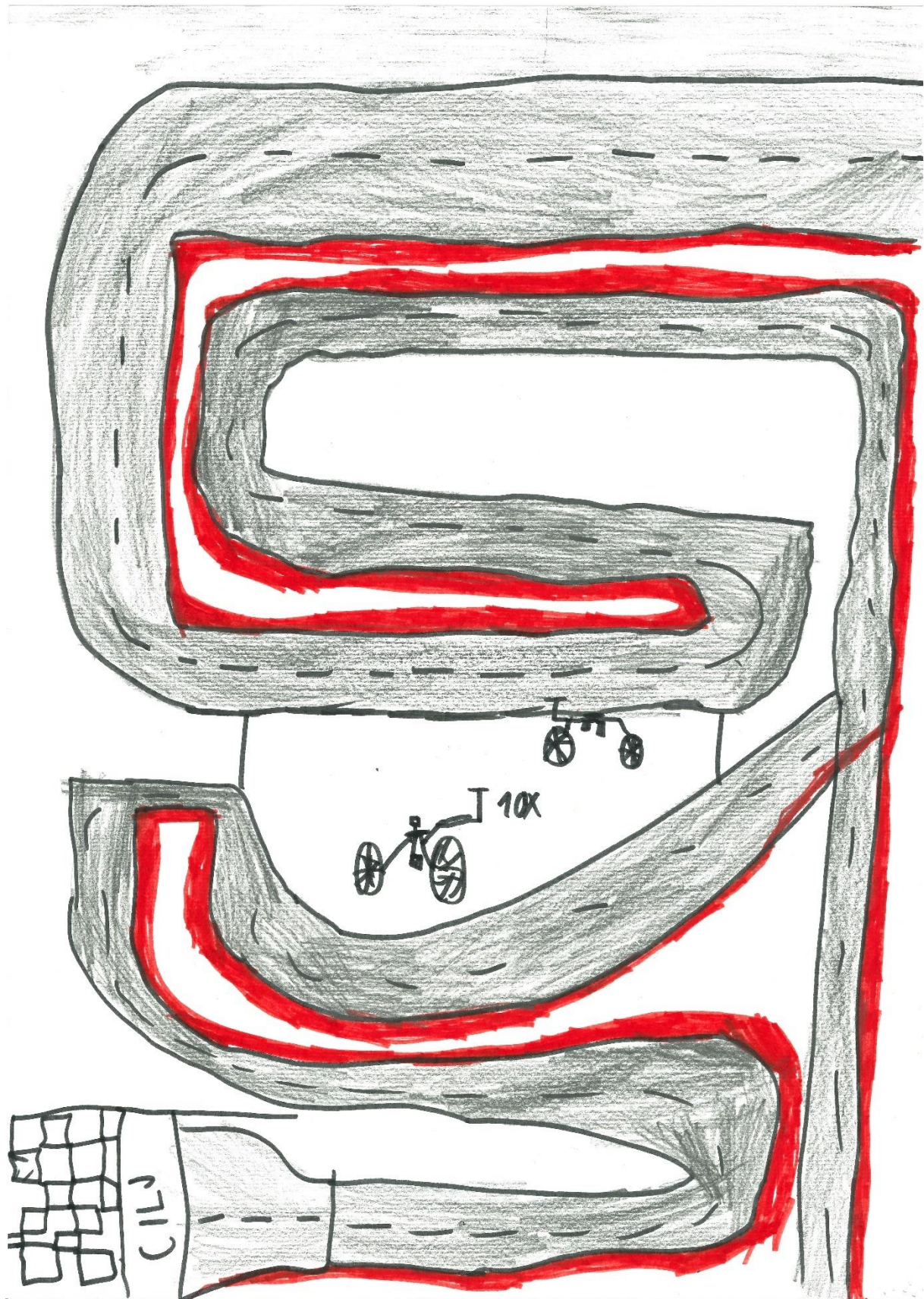
Cilj 26: Razviti skupni (medobčinski) turistični produkt

Podporni ukrepi in projekti	Nosilec	Potrebna sredstva (ocena)	Časovni okvir
Opredelitev subjekta (TIC ali zasebnik), ki na ustrezen način povezuje ter promovira enotno ponudbo občine	Občinska uprava	(odvisno od oblike in načina dela)	2025
Priprava projekta za prijavo na poziv LAS po poteh dediščine od Turjaka do Kolpe, s področja povezovanja turistične ponudbe na podeželju	Občinska uprava, rokodelci, zasebni ponudniki, zavodi	(odvisno od projekta)	2024–2032

Kazalniki

	Izhodišče 2023	Ciljna vrednost 2035
Izbran ponudnik/subjekt za povezovanje in promocijo turistične ponudbe	0	1
Število prijavljenih turistično razvojnih projektov na poziv LAS	0	2
Št. štipendij za gostinsko-turistične poklice	0	3
Izobraževanje za podjetnike-turistične ponudnike	0	10

DOSTOPNA SODRAŽICA



Avtor: Žan Kavkovič, OŠ dr. Ivana Prijatelja Sodražica

4.4 TRAJNOSTNA MOBILNOST IN PROMETNO UREJENA OBČINA

Sodobni in trajnostni sistemi so danes eden ključnih dejavnikov konkurenčnosti mest in naselij. Sistemsko urejanje prometa v lokalni skupnosti je ena od pomembnih nalog. Uvajanje trajnostnih konceptov mobilnosti je pomembno tako z vidika sodobnega in kakovostnejšega prometa kot tudi z vidika varstva okolja. Cilj je imeti urejen prostor, ki bo omogočal boljšo prometno pretočnost, kakovostno možnost dostopanja, potovanj ter prometno varnost.

Strateški cilji področja se obdelajo v smeri:

- izboljšanje prometne infrastrukture,
- dostopnost in prometna povezanost,
- izboljšanje pogojev za hojo in varnost za pešce,
- razvoj kolesarske infrastrukture in storitev za varno kolesarjenje,
- kakovost in dostopnost javnega potniškega prometa in drugih možnosti skupnega prevoza.

Strateško načrtovanje prometa in mobilnosti je pomembno iz več razlogov, kot so lokalne potrebe in sodelovanje javnosti, učinkovito upravljanje prometnih tokov, izboljšanje varnosti, spodbujanje bolj trajnostne mobilnosti in učinkovita raba virov ter energije. Občina najbolje pozna lokalne izzive, potrebe in priložnosti za mobilnost. Strateško načrtovanje te dejavnosti omogoča, da se osredotoča na potrebe prebivalcev in podjetij ter da oblikuje prometno infrastrukturo in storitve na način, da so te prilagojene lokalnim potrebam. Občina je med drugim odgovorna za upravljanje prometa na svojem območju, zato je pomembno oblikovanje strategije in ukrepov za učinkovito upravljanje prometa, kar vključuje spremljanje prometnih tokov, upravljanje parkirnih mest, prometno signalizacijo in druge rešitve, ki pripomorejo k izboljšanju pretoka prometa. Pomemben vidik prometa je varnost, ki jo je treba stalno izboljševati. Občina izvaja ukrepe za izboljšanje infrastrukture, vzpostavlja varne pešpoti in kolesarske povezave ter izvaja kampanje ozaveščanja. V zadnjih letih na pomenu zelo pridobiva trajnostna mobilnost. To je koncept mobilnosti, ki razvija in promovira okolju prijazne načine prevoza, kot so javni potniški promet, kolesarjenje, hoja in souporaba vozil. Te oblike prispevajo k zmanjšanju emisij in izboljšanju kakovosti zraka ter zmanjšajo obremenitve na infrastrukturi. V celotnem postopku načrtovanja in izvajanja prometne politike pa je pomembno, da ta omogoča sodelovanje in udeležbo občanov, skupnosti, državnih služb za potniški promet, podjetij ter drugih interesnih skupin, kar omogoča boljše razumevanje potreb, pričakovanj in načrtov, ki morajo biti uspešno izvedeni. V postopku izdelave strategije smo ugotovili, da so prebivalci razmeroma nezadovoljni s prometom in mobilnostjo, da zelo pogrešajo medkrajevni javni potniški promet in da si želijo več kolesarskih povezav. V nadaljevanju izpostavljamo te izzive ter ustvarjamo pogoje za celotno prometno načrtovanje, ki bo pripomoglo k izboljšanju stanja na tem področju.

Izzivi	Cilji
Omejena prometna infrastruktura	27. Izboljšanje pogojev v cestnem prometu za osebni in tovorni prevoz
Prometna povezljivost s središčem regije in Ljubljano	28. Izboljšanje dostopnosti javnega potniškega prometa
Odvisnost od lastnih osebnih vozil	29. Izboljšanje pogojev za hojo in kolesarjenje

Omejena prometna infrastruktura

Cilj 27: Izboljšanje pogojev v cestnem prometu za osebni in tovorni prevoz

Cilj je usmerjen v ustvarjanje boljših pogojev v cestnem prometu za različne vrste prevoza. Ta cilj vključuje projekte, ukrepe in kazalnike, ki so vezani na **povečanje prometne varnosti, izboljšanje prometne infrastrukture** ter **učinkovitejše upravljanje prometnih tokov**. V okviru tega cilja želimo doseči zmanjšanje števila prometnih nesreč, zastojev in drugih nevšečnosti v prometu ter izboljšati pogoje za varnost voznikov, potnikov, kolesarjev in pešcev. Prometno infrastrukturo je treba nadgrajevati in vzdrževati, da se poveča udobje, učinkovitost in varnost v prometu.

Podporni ukrepi in projekti	Nosilec	Potrebna sredstva (ocena)	Časovni okvir
Redno vzdrževanje občinskih cest in lokalnih poti	Občinska uprava	vsaj 200.000 €/leto	2024–2035+
Strokovne podlage za gradnjo obvoznice v Sodražici	Občinska uprava, DRSI	100.000 €	2035
Umirjanje tovornega prometa v naseljih in okolici	Občinska uprava, DRSI	5.000 €	2035
Izvajanje storitve Prostofer	Občinska uprava	6.000 €/leto	V teku-2035+

Kazalniki

	Izhodišče 2023	Ciljna vrednost 2035
Število prometnih nesreč*	24	8
Dolžina novozgrajenih oz. obnovljenih cestnih povezav	3.000 m	6.000 m

Število izdelanih strokovnih podlag za urejanje prometa in mobilnosti	0	2
Zadovoljstvo s prometom in mobilnostjo (ocena 1-5)	2,6	4

*stanje 2022

Prometna povezljivost s središčem regije in Ljubljano

Cilj 28: Izboljšanje dostopnosti javnega potniškega prometa

Cilj je usmerjen v izboljšanje dostopnosti, učinkovitosti in privlačnosti javnega potniškega prometa v občini. V okviru tega cilja želimo **razširiti omrežje in povečati frekvence voženj** medkrajevnega javnega potniškega prometa, **izboljšati povezave s soslednjimi kraji, prilagoditi urnike voženj, izboljšati udobje storitev** ter **promovirati javni prevoz**. Dobra dostopnost z javnim potniškim prometom je eden od pomembnih kazalnikov kakovosti bivanja. Na tem področju je treba urediti postajališča in povečati frekvenco voženj avtobusov, kar omogoča večjo možnost uporabe javnega prevoza in bolj učinkovito potovanje. Nadalje je treba skrbeti za udobna in sodobna vozila, vzdrževati čistočo ter zagotavljati prijazne in kakovostne storitve.

Namen cilja je spodbuditi večje število prebivalcev in obiskovalcev občine Sodražica k uporabi javnega oz. skupnega prevoza, ko bo deloval, kot trajnostne in učinkovite možnosti. S tem se lahko zmanjša odvisnost od osebnih vozil, izboljša mobilnost prebivalcev ter zmanjša negativni vpliv prometa na okolje.

Podporni ukrepi in projekti	Nosilec	Potrebna sredstva (ocena)	Časovni okvir
Ureditev glavne avtobusne postaje in drugih postajališč	Občinska uprava, MZI	40.000 €	2030
Sodelovanje pri vzpostavitvi in spremljanju urnikov medkrajevnega potniškega prometa	Občinska uprava, koncesionar za javni potniški promet	1.000 €	2024

Kazalniki

	Izhodišče 2023	Ciljna vrednost 2035
Število linij JPP skozi Sodražico	1	2
Frekvenca voženj skozi Sodražico in Ribnico	3	10
Stopnja zadovoljstva uporabnikov JPP (1-10)	/	8

Odvisnost od lastnih osebnih vozil

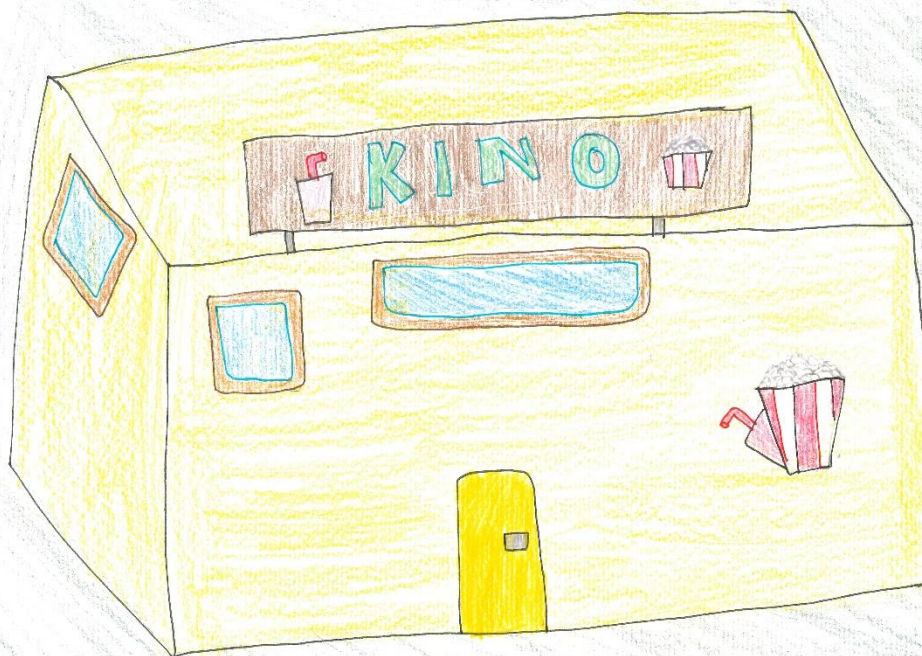
Cilj 29: Izboljšanje pogojev za hojo in kolesarjenje

Hoja in kolesarjenje veljata za aktivni obliki mobilnosti in sta najbolj primerni obliki mobilnosti na krajših razdaljah in znotraj naselij. Vse bolj priljubljeno postaja tudi turistično kolesarjenje. Obe obliki mobilnosti spodbujata zdrav način življenja in prispevata k zmanjšanju stroškov mobilnosti in povečanju kakovosti zraka. Zaradi razpršene poselitve in nizke gostote bivanja sta ti obliki primerni predvsem znotraj središčnega naselja in v povezavi z drugimi oblikami mobilnosti v »prvem in zadnjem kilometru«. Cilj je usmerjen v **ustvarjanje varnih, prijaznih in učinkovitih povezav za hojo in kolesarjenje**. To bomo dosegali z izgradnjo kolesarskih povezav, urejanjem pešpoti, promocijo trajnostne mobilnosti in urejanjem površin skupnega prometa. V okviru cilja si prizadevamo spodbujati trajnostne načine prevoza, ki so koristni za zdravje, okolje in bivanje.

Podporni ukrepi in projekti	Nosilec	Potrebna sredstva (ocena)	Časovni okvir
Krošnjarska kolesarska povezava (načrtovanje in izgradnja)	DRSI, občinska uprava	1.000.000 €	2030
Prenova/nadgradnja pločnikov in pešpoti	Občinska uprava	5.000 €/leto	2024–2035
Vzpostavitev postaj izposoje koles	Občinska uprava, LAS	5.000 €/leto	2024–2035

Kazalniki

	Izhodišče 2023	Ciljna vrednost 2035
Dolžina novih kolesarskih povezav (km)	0	10
Dolžina obnovljenih pešpoti (km)	0	5
Število območij skupnega prometa (pešci, kolesarji, vozila)	0	1
Število nesreč z udeležencem pešcem ali kolesarjem	1	0



ZADOVOLJNA SODRAŽICA



Avtorja: Ažbe Stare in Ema Ogrinc,
OŠ dr. Ivana Prijatelja Sodražica

4.5 VKLJUČUJOČA, ZDRAVA IN DRUŽBENO ODGOVORNA SKUPNOST

Področje urejanja kakovostnega življenjskega prostora na nekem območju je ena pomembnejših nalog lokalne skupnosti in predstavlja odgovornost za ustvarjanje pogojev za prijetno bivanje in udejstvovanje v zasebnem in družbenem življenju občanov.

Občina Sodražica je v povprečju, glede na stanje v Sloveniji, demografsko vitalna občina. Povprečna starost občanov je nižja od povprečne starosti prebivalcev Slovenije in se v povprečju dviga počasneje kot v celotni Sloveniji. Skupni prirast prebivalcev v občini je od leta 2018 dalje pozitiven, a kljub temu se občina sooča s podobnimi trendi kot ostala Slovenija in družba na splošno, delež starejših prebivalcev narašča, kar bo zahtevalo ustrezne odzive tudi na ravni občine.

Kakovost bivanja je ena glavnih vrednot in jo povezujemo tako z urejeno infrastrukturo (športno, kulturno, turistično, ipd.) kot s tradicijo kraja in družbenim dogajanjem, kar se je izkazalo tudi na delavnicah z občani.

Občani, ki so sodelovali na delavnicah, so izrazili želje po urejenih športno rekreativnih površinah v občini, dodatnih območjih za stanovanjsko gradnjo in ustrezni infrastrukturi za izvajanje javnih programov in storitev za vse generacije.

Občina Sodražica bo v prihodnjem obdobju pozornost namenila ureditvi javnih površin in objektov za druženje, šport in rekreacijo. Večje naložbe bodo usmerjene v ureditev primernih objektov in prostorov za izvajanje programov vzgoje in izobraževanja (vrtec, šola). Občina bo sledila potrebam po večji dostopnosti do stanovanj z ureditvijo dodatnih območij za gradnjo stanovanjskih hiš, z gradnjo večstanovanjskih objektov in tudi s finančno pomočjo mladim pri reševanju prvega stanovanjskega problema.

Temelj zdrave in dolgožive družbe je vključujoča skupnost, ki omogoča kakovostno življenje vseh generacij. Pomembni so aktivnost v vseh življenjskih obdobjih, skrb za zdravje in zdrav življenjski slog ter medgeneracijsko sodelovanje z medsebojno podporo, prenosom znanj in izkušenj. Konceptu aktivnega in zdravega staranja bo sledila tudi Občina Sodražica, ki bo tudi v prihodnje posebno pozornost in podporo namenjala preventivnim programom za zdravo in aktivno življenje vseh generacij.

Pomemben gradnik razvoja občine so mladi. Način vključevanja vedno novih generacij mladih, starih med 15 in 29 let, v različne dele lokalnega življenja je poseben izziv, s katerim se občina sooča. Treba bo prisluhniti mladim in jih spodbuditi, da bodo izrazili svoja pričakovanja in se aktivno vključili v dejavnosti lokalne skupnosti.

Izzivi	Cilji
Javne površine in objekti za kakovost bivanja	30. Zagotoviti ustrezno urejene javne površine za aktivno preživljanje prostega časa, šport in rekreacijo ter druženje
Dostopnost do stanovanj/stanovanjskih površin	31. Zagotoviti dodatna območja stanovanjskih hiš 32. Pomoč mladim in mladim družinam pri dostopu do stanovanj 33. Gradnja večstanovanjskih objektov
Primerni pogoji in infrastruktura za izvajanje javnih programov in storitev za vse generacije	34. Povečanje prostorskih zmogljivosti za programe vzgoje in izobraževanja 35. Večnamenski prostor za knjižnico, postavitve stalnih razstav in druge javne programe (adaptacija in energetska sanacija Krekovega doma) 36. Ustrezni prostorski pogoji za socialno varstvo starejših – nova enota DSO
Skrb za zdravo in aktivno življenje	37. Preventivni programi za krepitev zdravja in zdravega življenjskega sloga
Aktivacija mladih	38. Glas mladih – pričakovanja, možnosti ter priložnosti za mlade 39. Povečanje aktivne participacije mladih (programi za mlade)

Javne površine in objekti za kakovost bivanja

Cilj 30: Zagotoviti ustrezno urejene javne površine za aktivno preživljanje prostega časa, šport in rekreacijo ter druženje

Podporni ukrepi in projekti	Nosilec	Potrebna sredstva (ocena)	Časovni okvir
Celovit urbanistični načrt za središče Sodražice	Občinska uprava	20.000 €	2025–2030
Ureditev zunanjih športnih površin ob šoli (športni center)	Občinska uprava	1.100.000 € (občinski in državni proračun, Fundacija za šport, EU sredstva)	2032
Izgradnja športnega igrišča Gora	Občinska uprava	115.000 € (občinski proračun, CLLD/LAS, EU sredstva)	2027
Izgradnja večgeneracijskega centra Žimarice (večnamenski objekt)	Občinska uprava	520.000 € (občinski in državni proračun, EU sredstva, domači partnerji)	2030

Obnove in izgradnje vaških javnih površin (parki, igrišča, parkirišča, urbana oprema)	Občinska uprava	200.000 € (občinski proračun, CLLD/LAS, EU sredstva)	postopoma do 2035
Turistično rekreacijski center Izver (turistična infrastruktura in športno rekreativne površine)	Občinska uprava, JZP	500.000 € (občinski in državni proračun)	2035
Smučišče Izver Sodražica (vzdrževanje)	Smučarski klub Sodražica, občinska uprava	Do 10.000 €/leto	2024–2035+

Kazalniki

	Izhodišče 2023	Ciljna vrednost 2035
Število urejenih lokacij javnih površin/objektov	3 (Vir: Občina Sodražica)	5 (Vir: Občina Sodražica)

Dostopnost do stanovanj/stanovanjskih površin

Cilj 31: Zagotoviti dodatna območja stanovanjskih hiš

Cilj 32: Pomoč mladim in mladim družinam pri dostopu do stanovanj

Cilj 33: Gradnja večstanovanjskih objektov

Podporni ukrepi in projekti	Nosilec	Potrebna sredstva (ocena)	Časovni okvir
Izdelava ustreznih prostorskih aktov za novo/e stanovanjsko/e soseško/e (OPPN)	Občinska uprava	20.000 €	2025–2035
Gradnja večstanovanjskih objektov	Občinska uprava, JZP (zasebni naložbenik), Stanovanjski sklad	3.000.000 €	2025–2026
Sofinanciranje prvega reševanja stanovanjskega vprašanja mladih	Občinska uprava	5.400–7.000 €/leto	2024–2035+

Kazalniki

	Izhodišče 2023	Ciljna vrednost 2035
Število območij/naselij za stanovanjsko gradnjo (OPN)	4 (Vir: Občina Sodražica)	5 (Vir: Občina Sodražica)
Število stanovanj (SURS)	914 (v letu 2021)	950
Subvencije za prvo reševanje stanovanjskega vprašanja mladih	5.400 EUR/leto (Vir: Občina Sodražica)	7.000 EUR/leto (Vir: Občina Sodražica)

Primerni pogoji in infrastruktura za izvajanje javnih programov in storitev za vse generacije

Cilj 34: Povečanje prostorskih zmogljivosti za programe vzgoje in izobraževanja

Cilj 35: *Večnamenski prostor za knjižnico, postavitev stalnih razstav in druge javne programe (adaptacija in energetska sanacija Krekovega doma)*

Cilj 36: Ustrezni prostorski pogoji za socialno varstvo starejših – nova enota DSO

Podporni ukrepi in projekti	Nosilec	Potrebna sredstva (ocena)	Časovni okvir
Ureditev dodatnih prostorov za šolo (jedilnica, dodatne učilnice, kabineti, garderoba, šolska knjižnica, glasbena šola) s preureditvijo/obnovo starega dela vrtca in stare telovadnice	Občinska uprava	3.000.000 € (občinski in državni proračun)	2025–2030
Razširitev vrtca v 12-oddelčni vrtec	Občinska uprava	2.500.000 € (občinski in državni proračun)	2027–2030
Energetska sanacija Krekovega doma (večnamenski prostor za knjižnico, stalne razstave)	Občinska uprava	700.000 € (občinski in državni proračun)	2024–2035
Večnamenski prostor za medgeneracijske dejavnosti (dejavnosti društev, itd.)	Občinska uprava	Več projektov: 400.000 Medgeneracijski dom Žimarice,	Do 2035

		50.000	
		Preureditev obstoječe stavbe občine	
Bivalna enota in dnevni center za starejše (enota Sodražica)	DSO Grosuplje	4.000.000 € (državni proračun, NOO in DSO)	2024–2027

Kazalniki

	Izhodišče 2023	Ciljna vrednost 2035
Delež otrok, vključenih v vrtec	86,4 % (2022/2023)	90,00 %
Število bivalnih enot za oskrbo starejših v občini	0 (Vir: Občina Sodražica)	2 (Vir: Občina Sodražica)

Skrb za zdravo in aktivno življenje

Cilj 37: Preventivni programi za krepitev zdravja in zdravega življenjskega sloga

Podporni ukrepi in projekti	Nosilec	Potrebna sredstva (ocena)	Časovni okvir
Podporni in preventivni programi na področju zdravja in aktivnega staranja	Društva (Sožitje, upokojenci, šola zdravja,...), ZD Ribnica	3.000 €/leto	2024-2035+
Organizirane oblike telesne dejavnosti in preživljanja prostega časa za vse generacije	Šola, vrtec, lokalna društva, NIJZ in drugi izvajalci	14.000 €/leto (občinski proračun)	2024–2035+
Program EKO ŠOLA, program ZDRAVIH ŠOL	Šola, vrtec	1.000 €/leto (občinski proračun)	2024–2035+

Kazalniki

	Izhodišče 2023	Ciljna vrednost 2035
Število javno podprtih programov za zdravo in aktivno življenje	14 (Vir: Občina Sodražica)	20 (Vir: Občina Sodražica)

Aktivacija mladih

Cilj 38: Glas mladih – pričakovanja, možnosti ter priložnosti za mlade

Cilj 39: Povečanje aktivne participacije mladih (programi za mlade)

Podporni ukrepi in projekti	Nosilec	Potrebna sredstva (ocena)	Časovni okvir
Lokalna strategija za mlade	Občinska uprava, zunanji izvajalec (vključujoč mlade, društva in ostale organizacije)	5.000 €	2024–2025
Vključitev programov za mlade v proračun občine (oblikovanje proračunske postavke)	Občinska uprava, Mladinski klub Sodražica	5.000 €/leto	2024–2035+
Zagotovitev in ureditev prostora za mladinsko ustvarjalnost	Občinska uprava	1.000 € (idejni projekt) Izvedba po ocenjeni vrednosti iz proj. dokumentacije	2024–2030

Kazalniki

	Izhodišče 2023	Ciljna vrednost 2035
Število izvedenih projektov/programov za mlade	4 (Vir: Občina Sodražica)	10 (Vir: Občina Sodražica)

5. PREGLED RAZVOJNIH CILJEV

Skozi proces strateškega načrtovanja je bilo oblikovanih 39 razvojnih ciljev, ki kažejo zeleno smer razvoja občine Sodražica. Razvojni cilji so oštevilčeni, vendar številčenje ciljev ne predstavlja prioritete. Prioritete razvoja določa občinski svet z vsakoletnim sprejemom proračuna z umeščenimi izvedbenimi projekti in ukrepi v proračunske dokumente občine.

PODROČJE	RAZVOJNI CILJI	
SKRB ZA ČISTO, UREJENO IN ZDRAVO OKOLJE	1	Ohranjanje naravnih vrednot (Travna gora)
	2	Urejenost naselij in krajine
	3	Učinkovito upravljanje z odpadki
	4	Vzpostavitev zbirnega centra za odpadke
	5	Ureditev/nadgradnja komunalnih storitev
	6	Omejevanje emisij iz industrijskih obratov in kurjenja na prostem
	7	Zmanjševanje okoljskih in podnebnih tveganj
	8	Spodbujanje kmetijske dejavnosti za ohranjanje kmetijske krajine in povečanje samooskrbe z lokalno, trajnostno in ekološko pridelavo živil
	9	Spodbujanje povezovanja med kmeti, lokalnimi trgovinami in drugimi kupci (povečanje lokalne prehranske samooskrbe)
	10	Vključevanje mladih v vzgojno-izobraževalne programe, krožke, projekte na temo ohranjanja podeželja in kmetijske dejavnosti
	11	Povečanje rabe obnovljivih virov energije v občini
	12	Izboljšava javne razsvetljave – sledenje novostim
	13	Čiščenje odpadnih voda
	14	Oskrba s pitno vodo
SPODBUDNO OKOLJE ZA RAST IN RAZVOJ OBRTI IN PODJETNIŠTVA	15	Izboljšanje infrastrukturnih pogojev za rast in razvoj podjetij ter malega gospodarstva
	16	Ohranjanje suhorobarstva in obrtništva
	17	Spodbujanje in finančno podprtje programov za razvoj podjetništva
TRAJNOSTNO TURISTIČNO OKOLJE ZA OHRANJANJE DEDIŠČINE	18	Opredelitev občine Sodražica do umestitve in razvoja turizma v prihodnje
	19	Ustrezno interpretirana dediščina rokodelstva oz. suhorobarstva, vključena v turistično ponudbo
	20	Ureditev vstopne točke na destinacijo Sodražica

	21	Razviti novi turistični produkti s poudarki na aktivnostih v naravi ter dopolnilne dejavnosti (kmetijstvo)
	22	Enotno označene pohodne in kolesarske poti
	23	Povečanje števila zasebnih ponudnikov nastanitev
	24	Informiranje in spodbujanje mladih za poklice v turizmu in gostinstvu
	25	Opredeljen nosilec promocije turistične ponudbe kraja
	26	Razvit skupni (medobčinski) turistični produkt
IZBOLJŠANJE POGOJEV ZA TRAJNOSTNO MOBILNOST PREBIVALCEV	27	Izboljšanje pogojev v cestnem prometu za osebni in tovorni prevoz
	28	Izboljšanje dostopnosti javnega potniškega prometa
	29	Izboljšanje pogojev za hojo in kolesarjenje
KAKOVOSTNO BIVALNO OKOLJE ZA VSE GENERACIJE	30	Zagotoviti ustrezno urejene javne površine za aktivno preživljanje prostega časa, šport in rekreacijo ter druženje
	31	Zagotoviti dodatna območja stanovanjskih hiš
	32	Pomoč mladim in mladim družinam pri dostopu do stanovanj
	33	Gradnja večstanovanjskih objektov
	34	Povečanje prostorskih zmogljivosti za programe vzgoje in izobraževanja
	35	Večnamenski prostor za knjižnico, postavitve stalnih razstav in druge javne programe (adaptacija in energetska sanacija Krekovega doma)
	36	Ustrezni prostorski pogoji za socialno varstvo starejših – nova enota DSO
	37	Preventivni programi za krepitev zdravja in zdravega življenjskega sloga
	38	Glas mladih – pričakovanja, možnosti ter priložnosti za mlade
	39	Povečanje aktivne udeležbe mladih (programi za mlade)

PREDNOSTNI PROJEKTI

Obnova domov PGD,
investicije v opremo
požarne varnosti

Preureditev in dozidava
vrtca in šole

Ureditev športnih površin
Krošnjarska kolesarska pot in
pešpot Sodražica - Zamostec

Večgeneracijski center
Žimarice

Dom starejših občanov

Podpora izvedbi
komasacij in
aglomeracij kmetijskih
zemljišč

Urbanistični načrt
razvoja Sodražice

Podpora malim naložbam
v lokalno kmetijstvo v
okviru razvijanja in
spodbujanja razvoja
kmetijstva in podeželja

Investicijsko vzdrževanje in
gradnja občinskih cest

Turistično rekreacijski
center Izver

V sodelovanju z zasebnimi
naložbeniki podpora
postavitvam vetrnih
elektrarn na območjih, ki so
predvidena v OPN

Zbirni center za odpadke in
ureditev ekoloških otokov

Spodbujanje stanovanjske
gradnje

Obnova Krekovega doma

Komunalno opremljanje II.
dela industrijske cone

Ohranjanje kulturne
dediščine

6. OKVIRNA FINANČNA OCENA

6.1 Ocenjena vrednost

Vrednost izvajanja Strategije razvoja Občine Sodražica (2024–2035) je ocenjena na **35,8 mio EUR**. Ocenjena vrednost strategije oz. ukrepov in projektov je indikativno opredeljena na podlagi naslednjih predpostavk:

- Za že načrtovane ukrepe in projekte so vrednosti povzete iz Načrta razvojnih programov proračuna Občine Sodražica ali iz dostopne investicijske oz. projektne dokumentacije.
- Za nove projekte so podane ocene na podlagi izkušenj s primerljivimi projekti.
- Za mehke aktivnosti, ki se že izvajajo in financirajo iz proračuna, so vrednosti povzete iz tekočega proračuna Občine Sodražica, za nove so podane ocene na podlagi primerljivih aktivnosti.
- Indikativna ocena vrednosti ukrepov in projektov se ne omejuje na posamezne potencialne vire financiranja. Poleg občinskega proračuna, ki ne zadošča za realizacijo vseh ukrepov in projektov, bo morala občina pridobiti dodatna sredstva iz virov EU, RS in zasebnih partnerjev.

Finančno se bo strategijo razvoja operativno izvajalo prek umeščanja projektov v vsakokratni proračun občine in Načrt razvojnih programov Občine Sodražica.

6.2 Viri financiranja

Ukrepe in projekte, katerih nosilec je Občina Sodražica, se izvaja prek proračuna Občine Sodražica.

Potencialni viri financiranja za ukrepe in projekte strategije razvoja so predvsem:

- lastna sredstva proračuna Občine Sodražica,
- proračun RS za sofinanciranje občinskih naložb,
- sredstva Programa evropske kohezijske politike v obdobju 2021–2027,
- načrt za okrevanje in odpornost,
- sredstva javnih partnerjev (prihodki javnih zavodov in služb) in zasebnih vlagateljev (naložbeniki).

6.3 Ocena indikativne vrednosti

Ocena indikativne vrednosti posameznega področja in razvojnega cilja izhaja iz ocenjene vrednosti podpornih ukrepov in projektov, ki so opredeljeni v okviru posameznega razvojnega področja. Gre torej za seštevek ocenjenih vrednosti vseh ukrepov in projektov v načrtovanem časovnem okviru, ki so navedeni v preglednicah iz poglavij 4.1, 4.2, 4.3, 4.4 in 4.5.

PODROČJE	RAZVOJNI IZZIVI	Ocenjena vrednost	skupaj
SKRB ZA ČISTO, UREJENO IN ZDRAVO OKOLJE	Kakovost in estetika prostora v katerem živimo	2.000 €	12.356.533 €
	Ohranjanje narave in okolja	906.000 €	
	Krepitev kmetijske dejavnosti in lokalne samooskrbe ter ohranjanje kmetijske krajine	20.500 €	
	Večja energetska učinkovitost	7.240.000 €	
	Ustrezno ravnanje z odpadno vodo in ureditev vodooskrbe	4.188.033 €	
SPODBUDNO OKOLJE ZA RAST IN RAZVOJ OBRTI IN PODJETNIŠTVA	Spodbudno okolje za razvoj gospodarskih dejavnosti	2.650.000 €	2.924.650 €
	Ohranjanje obrti in rokodelstva ter vzgoja kadrov za te poklice	121.000 €	
	Razvoj novih dejavnosti in podjetij	153.650 €	
TRAJNOSTNO TURISTIČNO OKOLJE ZA OHRANJANJE DEDIŠČINE	Pozicioniranje občine Sodražica na zemljevidu turističnih destinacij	10.000 €	105.000 €
	Ohranjanje in vključitev kulturne in naravne dediščine v turistično ponudbo ter njena valorizacija	12.000 €	
	Vzpostavitev nove turistične ponudbe ter dopolnilnih dejavnosti (v povezavi s kmetijstvom oz. rokodelstvom - suhorobarstvom)	83.000 €	
	Prepoznana, povezana in ustrezno promovirana turistična ponudba občine Sodražica	*	
IZBOLJŠANJE POGOJEV ZA TRAJNOSTNO MOBILNOST PREBIVALCEV	Omejena prometna infrastruktura	2.577.000 €	3.738.000 €
	Prometna povezljivost s središčem regije in Ljubljano	41.000 €	
	Odvisnost od lastnih osebnih vozil	1.120.000 €	

KAKOVOSTNO BIVALNO OKOLJE ZA VSE GENERACIJE	Javne površine in objekti za kakovost bivanja	2.635.000 €	16.671.000 €
	Dostopnost do stanovanj/stanovanjskih površin	3.104.000 €	
	Primerni pogoji in infrastruktura za izvajanje javnih programov in storitev za vse generacije	10.650.000 €	
	Skrb za zdravo in aktivno življenje	216.000 €	
	Aktivacija mladih	66.000€	

*Opomba: podporni ukrepi oz. projekti so zgolj nakazani in zato še ni možno določiti ocenjene vrednosti.

7. NAČRT IZVAJANJA IN SPREMLJANJA

7.1 Časovni okvir

Strategija razvoja občine Sodražica je opredeljena za nadaljnjih 12 let. Strategijo se bo uresničevalo z doseganjem zastavljenih ciljev po posameznih razvojnih področjih. Vsak cilj opredeljujejo podporni ukrepi in projekti, ki so predlagani za realizacijo v določenem časovnem okviru. Časovno obdobje za izvajanje posameznih ukrepov se začne v letu 2024 in je opredeljeno do konca 2035. Ukrepi, za katere bi bilo treba zagotoviti kontinuiteto izvajanja tudi v prihodnje, to je po letu 2035, so označeni z letnico 2035+. Pri določitvi časovnega okvira izvedbe smo sledili stopnji konkretizacije posameznega predlaganega ukrepa in/ali projekta. S tega vidika ukrepe delimo na 3 obdobja, ki so lahko mejniki za spremljanje izvajanja strategije:

- kratkoročno obdobje 2024–2025; ukrepi in projekti, ki so že zajeti v proračunskih dokumentih občine oziroma so izvedljivi brez potrebnih večjih vlaganj;
- srednjeročno obdobje 2026–2030; ukrepi in projekti, ki so izvedljivi, če se doseže soglasje organov odločanja in se jih vključi v proračun občine v nadaljnjih letih;
- dolgoročno obdobje 2031–2035+; ukrepi in projekti, ki še niso zajeti v proračunskih načrtih in za katere je treba izvesti predhodne aktivnosti (uskladitev prostorskih aktov, investicijsko načrtovanje, projektiranje, ipd.) ter doseči soglasje organov odločanja o njihovi izvedbi (vključitev v občinski proračun in sprejem proračuna občine).

7.2 Izvajanje

Strategijo razvoja sprejme občinski svet. Operativno se strategijo izvaja prek podpornih ukrepov in projektov, finančno pa prek umestitve projektov in ukrepov v vsakoletne načrte razvojnih programov in ostale dokumente proračunskega načrtovanja. Izvajanje ukrepov in projektov poteka v skladu z zakonodajo za posamezno področje. Posamezni projekti in podporni ukrepi se nahajajo v različnih fazah zrelosti. Vsaka projektna faza zahteva določene standardne aktivnosti, ki jih lahko opredelimo:

- Projektna ideja

Pred umestitvijo posameznega projekta v proračunske dokumente in pripravo izvedbene projektne dokumentacije je treba za vsak projekt preveriti njegovo izvedljivost, variantne rešitve in družbeno ekonomsko opravičljivost, kar se izkaže z ustrezno pripravo in obravnavo investicijske dokumentacije (dokument

identifikacije investicijskega projekta oz. predštudija). V primeru mehkih (nenaložbenih) projektov in/ali ukrepov v predpisih ni neke zavezujoče metodologije za načrtovanje, forma ni predpisana in jo je treba prilagoditi konkretni vsebini (izdelati, na primer, projektno nalogo, s katero se utemeljijo potreba in koristi izvedbe t. i. mehkega projekta in/ali ukrepa). Vsak projekt mora biti skladen z občinskimi prostorskimi akti (občinski prostorski načrt), zato je treba v tej fazi pristopiti tudi k izdelavi občinskih podrobnih prostorskih načrtov (OPPN) in drugih izvedbenih prostorskih aktov, če ti še niso pripravljene in veljavni.

- Projekt v pripravi

V primeru naložbenih projektov faza priprave projekta vključuje izdelavo investicijske dokumentacije (predinvesticijska zasnova, investicijski program) in projektne dokumentacije (idejna zasnova (IZP), projektna dokumentacija za pridobitev mnenj in gradbenega dovoljenja (DGD), projektna dokumentacija za izvedbo gradnje (PZI)). V primeru mehkih (nenaložbenih) projektov in/ali ukrepov se glede na posamezen značaj projekta in/ali ukrepa izdelava poslovni načrt oz. drug ustrezen dokument (pravilnik, odlok, navodilo ...).

- Projekt v izvajanju

Faza izvedbe projekta vključuje izbor zunanjih izvajalcev, časovno, vsebinsko in finančno koordiniranje in spremljanje izvajanja. Izvedbena faza se zaključi s prevzemom izvedenih del (prevzem objekta), s pridobitvijo vseh potrebnih dovoljenj (če so potrebna) in z določitvijo upravljalca oz. organizacijske oblike ter zagonom izvajanja. Za izvajanje strategije razvoja je odgovoren župan. Izvajanje strategije organizira in koordinira direktor občinske uprave. V operativno izvedbo sta vključena občinska uprava ter sistem javnih zavodov in služb Občine Sodražica.

7.3 Spremljanje

Strategija razvoja je živ dokument, ki sledi zastavljeni viziji razvoja občine, vendar se prilagaja spremembam, ki jih nismo mogli predvideti, zato je zelo pomembno sprotno spremljanje izvajanja.

Razvoj občine mora biti premišljen in načrtovan proces, ki ga je treba izvajati skrbno in odgovorno. Vsaka strategija je vedno najprej ideja boljše prihodnosti. Pozneje postane tudi pot, ki kaže, kako boljšo prihodnost doseči. Doseganje boljše prihodnosti lokalne skupnosti pa je vedno odvisno od pripravljenosti deležnikov, da hodijo po skupni poti. Za uresničevanje strategije je torej najprej potreben konsenz vseh deležnikov lokalne skupnosti. Dokument je tudi podlaga za pridobivanje dodatnega denarja prek javnih razpisov. Aktivnosti, projekti in proračun morajo slediti strategiji.

8. PRILOGE

Spletni/anketni vprašalnik (ločen dokument)